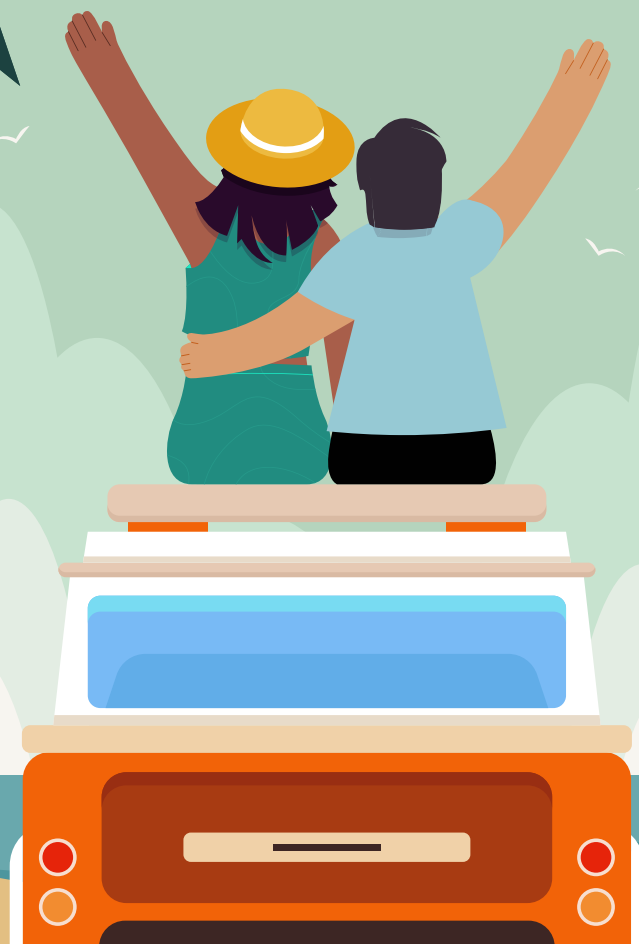


ÉDITION 2026

# ACHETER & VENDRE UN VÉHICULE EN AUSTRALIE



# SOMMAIRE

---



**Introduction** - page 4 à 7

**I. Acheter un véhicule : les démarches** - page 8 à 42

1. L'administratif
2. Trouver et inspecter le véhicule
3. Faire le changement de propriété
4. Le droit de rétractation et les garanties liées à l'achat

**II. Van, 4x4 ou citadine : quel véhicule choisir ?** - page 43 à 59

**1. Acheter un 4x4**

- a. Les coûts
- b. L'entretien
- c. Les avantages et les inconvénients
- d. Nos conseils pour l'aménagement

**2. Acheter un van**

- a. Les coûts
- b. L'entretien
- c. Les avantages et les inconvénients
- d. Nos conseils pour l'aménagement

**3. Acheter un break**

- a. Les coûts
- b. L'entretien
- c. Les avantages et les inconvénients
- d. Nos conseils pour l'aménagement

**III. Les marques** (TOUTES CATÉGORIES DE VÉHICULE) - page 60 à 61

**1. Lesquelles choisir ?**

**2. Lesquelles éviter ?**

**IV. Témoignages de pvtistes** - page 62 à 63

**V. Vendre un véhicule : les démarches** - page 64 à 73

1. Préparation de la vente
2. Les obligations
3. Les responsabilités liées
4. La concrétisation de la vente

**Conclusion** - page 74 à 75

# INTRODUCTION



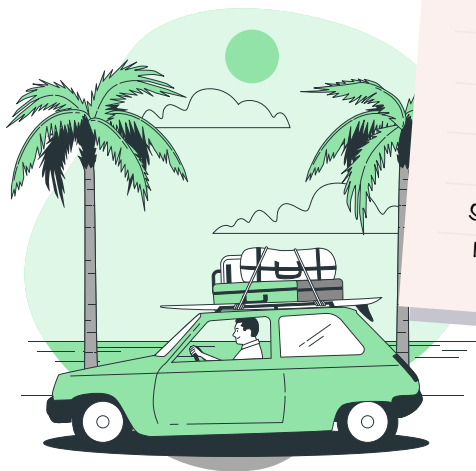
**P**artir en Working Holiday Visa (WHV) est une occasion rêvée pour explorer les paysages époustouflants de l'Australie. Ce pays, véritable paradis de la vanlife, attire de nombreux pvtistes qui choisissent de devenir les heureux propriétaires d'un véhicule dans le but de vivre une aventure "*on the road*".

Bien que l'on parle souvent de **vans aménagés**, il est également possible d'opter pour un **4x4** (aménagé ou non) ou même une voiture citadine pouvant être transformée pour le voyage.

L'achat d'un véhicule, quel qu'il soit, implique un investissement financier qui peut parfois être conséquent. On parle d'investissement, mais notez que vous pourriez récupérer tout ou partie de votre argent à la fin de votre **WHV** au moment de la vente.

**Question des pvtistes :  
est-il indispensable d'avoir un  
véhicule en Australie ?**

Lorsqu'on souhaite voyager et travailler, notamment dans les fermes, un véhicule devient un outil indispensable pour profiter pleinement de son WHV. Bien entendu, d'autres alternatives existent, comme le covoiturage, les transports en commun ou encore le stop (toujours en étant super vigilants). Cependant, ces options sont souvent moins efficaces et peuvent ralentir, voire limiter, vos déplacements.



D'après notre propre expérience, acheter et vendre un véhicule en Australie est la partie la plus délicate du Working Holiday Visa. Il y a de nombreux points à prendre en compte, des risques élevés si vous faites le mauvais choix et des réglementations complexes qu'il est nécessaire de connaître.

À travers ce guide gratuit, nous souhaitons vous donner toutes les clés pour pouvoir réussir l'achat et la vente de votre futur véhicule.



**Pour préparer votre départ et votre arrivée, rendez-vous  
sur notre site internet [www.whvaussralie.com](http://www.whvaussralie.com)**



**WHV AUSTRALIE**





## ACHETER OU LOUER ?

Certaines personnes ressentent souvent une pression pour acheter un véhicule immédiatement. Cependant, il est important de se rappeler que ce n'est pas toujours nécessaire, surtout si vous prévoyez de passer les premières semaines de votre WHV en voyage ou dans une grande ville.

**Pour ceux qui envisagent de voyager deux à trois semaines au début ou à la fin de leur séjour, la location de voiture peut être une option bien plus pratique.** Elle évite les tracas liés à l'achat, l'entretien, l'assurance, et la revente du véhicule. De plus, la location vous protège contre **les risques d'arnaque**.

Une autre option à considérer est **la relocation de véhicules**, qui permet de voyager à moindre coût, voire gratuitement, en rendant un véhicule à une agence.

Enfin, si vous envisagez tout de même d'acheter un véhicule, il peut être judicieux de ne pas se précipiter, surtout si vous comptez passer plusieurs semaines ou mois dans une grande ville. Dans ce cas, un véhicule peut s'avérer inutile, et vous devrez également gérer les frais de stationnement.



WHV AUSTRALIE



# ACHETER UN VÉHICULE : LES DÉMARCHES

## 1. L'ADMINISTRATIF

Pas toujours super fun mais obligatoire pour être en règle et surtout pour vous protéger ! Alors voici tout ce que vous devez savoir avant d'entamer les recherches pour l'acquisition de  **votre futur bolide australien.**



## LA RÉGO OU REGISTRATION

### ***Qu'est-ce que la Rego ?***

La Rego (prononcée "Redjo"), c'est le petit surnom de la *Registration*, c'est-à-dire l'identification de votre véhicule.

La Rego est un enregistrement **OBLIGATOIRE** qui vous autorise à circuler sur les routes australiennes. Il est important de noter que la Rego dépend de l'État dans lequel le véhicule est immatriculé. Ainsi, les règles varient d'un État à l'autre. Il est donc primordial de bien vous renseigner sur les spécificités de l'immatriculation de votre véhicule en fonction de l'État dans lequel vous vous trouvez au moment de l'achat.

Cette Rego, selon les États, est établie pour 3, 6 ou 12 mois. Ensuite, elle **DOIT** être renouvelée, car le renouvellement n'est pas automatique !







Au moment de l'achat de votre véhicule, vous allez devoir transférer cette Rego, pour qu'elle soit à votre nom. On vous en parle juste après.

## LES DÉMARCHES ADMINISTRATIVES LIÉES

Lorsque vous êtes intéressé par un véhicule, voici les questions auxquelles penser avant de passer à l'achat :

- *Est-ce que le véhicule est bien enregistré ?*
- *Dans quel État le véhicule est enregistré ?*
- *Combien de temps cette Rego est-elle encore valable ?*
- *Comment puis-je transférer ma Rego dans l'État concerné ?*
- *Est-ce que je peux renouveler ma Rego en ligne ou à distance ?*

Vous vous en doutez, l'immatriculation d'un véhicule a un coût, qui comprend : les frais d'immatriculation, les frais de plaque, la taxe sur les véhicules (en fonction du poids), les frais d'inspection.

Ce prix va donc varier en fonction du temps souhaité pour l'immatriculation ET du véhicule. À ça, s'ajoutent des frais de transfert de plaque d'immatriculation, qui seront à payer une seule fois, au moment de l'achat de votre véhicule et ainsi du transfert de propriété.



# NEW SOUTH WALES

*Attention, conduire un véhicule non immatriculé est illégal  
et peut être sanctionné.*





|  |  |
|--|--|
| <b><u>Renouveler sa Rego</u></b>                 | Possible en ligne (sous certaines conditions, souvent il vous sera demandé un <i>eSafety inspection report</i> ).  |
| <b><u>Quand renouveler ?</u></b>                 | Jusqu'à 3 mois avant son expiration (avec un avis de renouvellement disponible par téléphone au 13 77 88 ou dans un <i>service center</i> ) ou dans les 3 mois suivant l'expiration.   |
| <b><u>Comment renouveler ?</u></b>               | <ul style="list-style-type: none"><li>• En ligne.</li><li>• Par téléphone au 1300 360 782 (robot) ou au 13 22 13 (agent).</li><li>• En personne dans un <b><i>service center</i></b>.</li><li>• Par courrier (paiement par chèque ou autorisation de carte de crédit) à envoyer : <i>Transport for NSW / PO Box 21, Parkes NSW 2870</i>.</li></ul> |
| <b><u>Les assurances</u></b>                     | L'assurance CTP (responsabilité civile obligatoire), ou " <i>green slip</i> ", n'est pas incluse dans la Rego. <b><i>Plus d'informations</i></b> .   |
| <b><u>Prix de la Rego</u></b>                    | Pour connaître les frais d'immatriculation de votre véhicule dans le New South Wales, utilisez <b><i>le calculateur d'immatriculation</i></b> .<br>Le coût de l'immatriculation comprend les frais liés (dont la taxe sur les véhicules, les frais d'inspection, etc).   |
| <b><u>Quand faire le transfert de Rego ?</u></b> | Sous 14 jours maximum après l'achat.   |
| <b><u>Combien coûte le transfert ?</u></b>       | 41 \$AU (188 \$AU si ce transfert est effectué 15 jours après la date d'achat).  |



# VICTORIA

*Attention, conduire un véhicule non immatriculé est illégal et peut être sanctionné.*



|  |  |
|--|--|
| <b><u>Renouveler sa Rego</u></b>                 | Il est possible de renouveler l'immatriculation de son véhicule pour 3, 6 ou 12 mois.  |
| <b><u>Quand renouveler ?</u></b>                 | Vous recevrez de la part du Victoria, un avis de renouvellement par courrier 6 semaines avant la date limite d'expiration. Vous pouvez aussi recevoir ces informations par voie électronique sur votre compte <b><u>myVicRoads</u></b> (plus pratique lorsqu'on part en vadrouille et que l'on n'a pas d'adresse fixe).  |
| <b><u>Comment renouveler ?</u></b>               | <ul style="list-style-type: none"> <li>• <b><u>En ligne.</u></b></li> <li>• Par téléphone au 1300 086 314.</li> <li>• En personne dans un <b><u>Australia Post</u></b> (bureau de poste) ou dans un <b><u>service center VicRoads</u></b> le plus proche de chez vous. Attention, des frais de paiement par carte bancaire (0,54 % du montant de la transaction) s'appliquent et deux centres sur <i>Exhibition Street</i> (Melbourne) et <i>Clarke Street (Sunshine)</i> n'acceptent pas les paiements en espèces.</li> <li>• Par courrier en envoyant votre avis de renouvellement et votre paiement à <i>VicRoads GPO Box 1644, Melbourne, VIC 3001.</i></li> </ul> |
| <b><u>Les assurances</u></b>                     | Dans votre enregistrement, sont inclus des frais d'assurance aussi appelés <b><u>Transport Accident Charge</u></b> (TAC).  |
| <b><u>Prix de la Rego</u></b>                    | Pour une voiture classique en 2025 : 230–240 \$AU pour 3 mois, 460–470 \$AU pour 6 mois, 900–940 \$AU pour 12 mois, avec un frais de service d'environ 2,70 \$AU pour 3 ou 6 mois. Les tarifs exacts varient : utilisez <b><u>le calculateur VicRoads</u></b> pour connaître le montant précis.  |
| <b><u>Quand faire le transfert de Rego ?</u></b> | Sous 14 jours suivant l'achat. Pensez à vérifier que la voiture est bien immatriculée dans le Victoria et que le vendeur a bien un compte <b><u>myVicRoads</u></b> . Le vendeur pourra ensuite, sur son compte <i>myVicRoads</i> , commencer le transfert en ligne, que vous devrez ensuite finaliser sur votre compte <b><u>myVicRoads</u></b> que vous vous serez créé. La demande est généralement traitée sous 24 h.   |
| <b><u>Combien coûte le transfert ?</u></b>       | 46,20 \$AU pour un véhicule privé. Un % s'applique si vous payez par Visa/Mastercard. Taxe sur les véhicules à moteur ( <b><u>Motor Vehicle Duty</u></b> ) : variable, calculée selon la valeur du véhicule.   |





# QUEENSLAND

*Attention, conduire un véhicule non immatriculé est illégal et peut être sanctionné.*

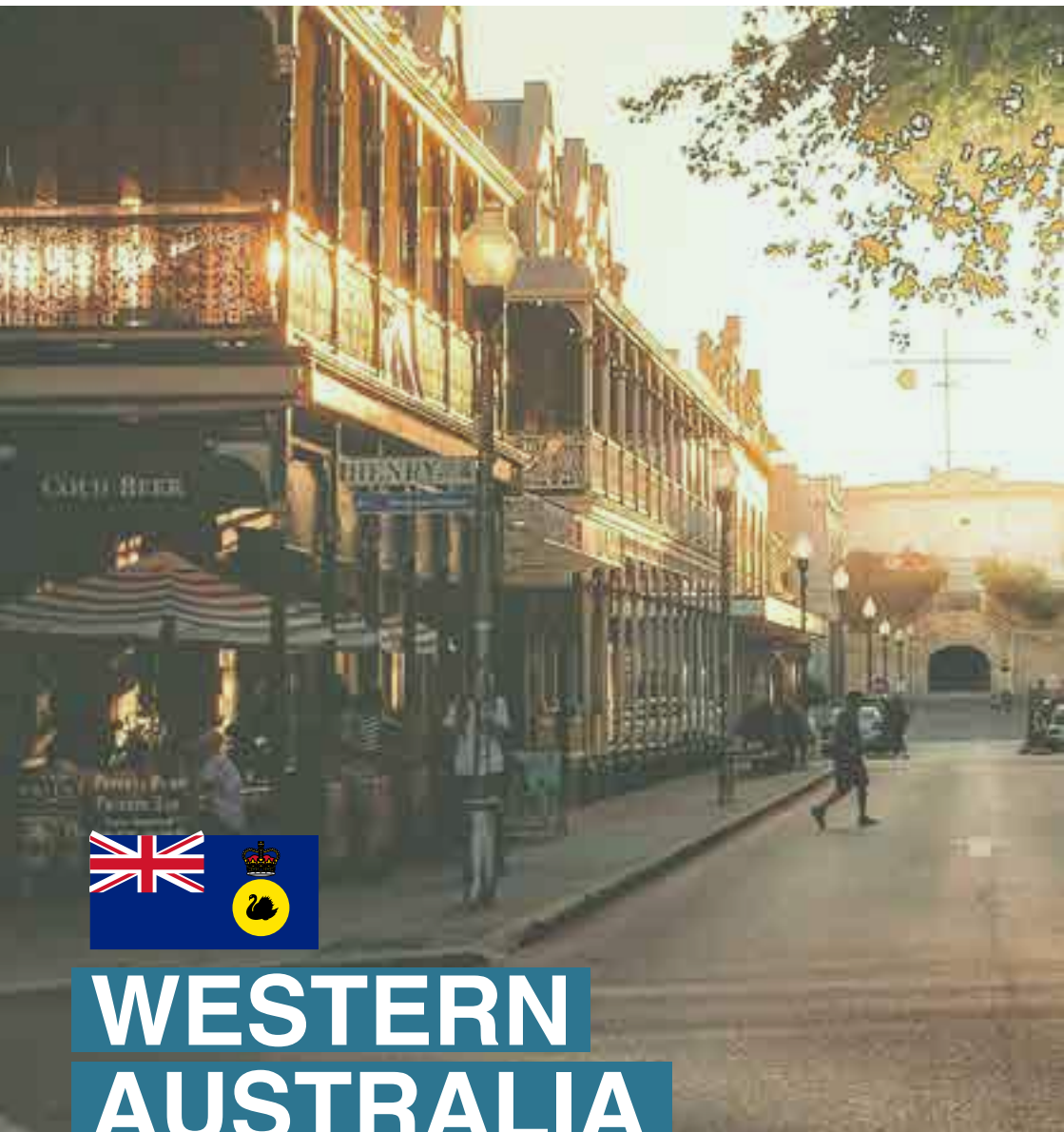
|                                    |  |
|------------------------------------|--|
| <b><u>Renouveler sa Rego</u></b>   | Le renouvellement peut se faire facilement en ligne. Vous avez la possibilité de payer votre Rego sur 1, 3, 6 ou 12 mois.  |
| <b><u>Quand renouveler ?</u></b>   | Un avis de renouvellement de Rego est envoyé quelques temps avant la date d'échéance. Sur cet avis, il sera notifié si votre véhicule a besoin d'un contrôle technique. Soyez vigilant si c'est le cas. Si vous n'avez pas reçu d'avis de renouvellement, vous pouvez vous rendre directement sur le site du service des transports du Queensland pour payer les frais liés. Attention, si vous avez du retard, cela pourrait engendrer des pénalités de 74,15 \$AU (pour 3, 6 ou 12 mois de renouvellement), ou 24,75 \$AU (pour 1 mois de renouvellement). |
| <b><u>Comment renouveler ?</u></b> | <ul style="list-style-type: none"><li>• <u>En ligne</u> (sous conditions) ou par <u>prélèvement automatique</u> ou par <u>BPAY</u>.</li><li>• <u>En personne</u> dans un <u>service center</u> du Queensland ou dans un bureau du <u>Queensland Government (Queensland Government Agency Program (QGAP) office, Magistrates Court office ou police station)</u> ou dans un <u>Australia Post</u> (bureau de poste).</li></ul>  |





|   |  |
|---|--|
| <b>Comment renouveler ?</b>               | <ul style="list-style-type: none"><li>Par courrier en envoyant votre paiement et votre bulletin de versement de l'avis d'immatriculation à <i>Department of Transport and Main Roads GPO Box 5232 BRISBANE QLD 4001</i>. Si vous choisissez ce moyen de paiement, pensez à prévoir 2 jours ouvrables de délai supplémentaire si vous êtes dans le Queensland et 4 jours ouvrables de délai supplémentaire si vous êtes dans un autre État.</li></ul> |
| <b>Les assurances</b>                     | Pour le Queensland, l'assurance obligatoire CTP (classe 1 : voitures / station-wagons) est gérée par la MAIC et peut être assurée via Suncorp, Allianz ou QBE. Pour 2025, les prix se situent autour de 390,80–405,80 \$AU / an. Sans oublier le <i>Traffic Improvement Fee</i> = 65,05 \$AU. Le coût global dépend ensuite du type de véhicule et des frais d'immatriculation.  |
| <b>Prix de la Rego</b>                    | Le coût total pour immatriculer ou renouveler la "rego" au Queensland dépend de la puissance / cylindrée du véhicule. Pour une voiture légère, le montant annuel (registration + taxe de circulation + assurance obligatoire) tourne aujourd'hui entre 750 \$AU et 1 440 \$AU.   |
| <b>Quand faire le transfert de Rego ?</b> | Elle doit se faire sous 14 jours suivant la vente et se fait en 2 étapes, d'une part le vendeur doit transférer l'immatriculation et ensuite l'acheteur finalise le transfert et paie les frais liés. Pour transférer l'immatriculation d'un véhicule vous devez disposer d'un <b><u>certificat de sécurité</u></b> en cours de validité ou d'un <b><u>certificat d'inspection</u></b> (pensez bien à le faire avant l'achat).                       |
| <b>Combien coûte le transfert ?</b>       | 32,55 \$AU.  |





# WESTERN AUSTRALIA

*Attention, conduire un véhicule non immatriculé est illégal  
et peut être sanctionné.*







|  |   |
|--|---|
| <b><u>Renouveler sa Rego</u></b>                 | L'immatriculation dans le Western Australia peut être renouvelée pour 1, 3, 6 ou 12 mois. Il est possible d'opter pour le prélèvement automatique pour un renouvellement par mois.  |
| <b><u>Quand renouveler ?</u></b>                 | Avant la date d'expiration de votre immatriculation.  |
| <b><u>Comment renouveler ?</u></b>               | Vous pouvez renouveler la Rego <b><u>par courrier, en personne ou en ligne</u></b> . Si vous souhaitez la renouveler seulement pour 3 mois vous devrez le faire par téléphone au 1300655 322 ou en ligne.   |
| <b><u>Les assurances incluses</u></b>            | Pour la WA on parle de <b><u>la Motor Injury Insurance (MI)</u></b> .   |
| <b><u>Prix de la Rego</u></b>                    | Les frais d'immatriculation varient selon le poids du véhicule. Voici le calcul à effectuer pour vous donner un ordre d'idée du prix à payer pour la Rego de votre voiture : frais de véhicule par 100 kg x poids total (arrondi au 100 kg les plus proches) / 100.   |
| <b><u>Quand faire le transfert de Rego ?</u></b> | Voici l'exemple donné par le gouvernement de le WA pour une voiture à vide de 1 650 kg et un renouvellement de Rego de 12 mois : $28,64 \text{ \$AU} \times (1\,700 \text{ kg} / 100) = 486,88 \text{ \$AU}$ .  |
| <b><u>Combien coûte le transfert ?</u></b>       | Pour le renouvellement, les taxes sont de 13,20 \$AU divisés par 12 puis multipliés par le nombre de mois pour lesquels le renouvellement est souhaité. En revanche, pour un renouvellement de 12 mois, vous bénéficiez d'une réduction de 50 %. Donc, 6,60 \$AU (pour 12 et 6 mois), 3,30 \$AU (pour 3 mois), 1,10 \$AU (pour 1 mois). |



# SOUTH AUSTRALIA

*Attention, conduire un véhicule non immatriculé est illégal  
et peut être sanctionné.*





|  |  |
|--|--|
| <b><u>Renouveler sa Rego</u></b>                 | Renouvellement possible pour 1, 3 ou 12 mois.  |
| <b><u>Quand renouveler ?</u></b>                 | Votre Rego est valable jusqu'à minuit le jour de la date d'expiration. Vous pouvez anticiper le renouvellement et l'inscription commencera le lendemain de la date d'expiration de votre immatriculation. Si vous êtes en retard pour renouveler votre Rego en Australie du Sud, vous pouvez soit le renouveler à partir de la date de paiement tout en conservant la date d'expiration originale, soit choisir de mettre à jour la date d'expiration à la date du paiement. Dans ce dernier cas, des frais supplémentaires de 21 \$AU s'appliqueront. |
| <b><u>Comment renouveler ?</u></b>               | <ul style="list-style-type: none"><li>• <b><u>En ligne.</u></b></li><li>• Par téléphone au : 13 10 84.</li><li>• Par courrier en envoyant un avis de renouvellement avec un moyen de paiement (chèque portant la mention "not negotiable" et payable à l'ordre du "Department for Infrastructure and Transport" ou par mandat postal).</li><li>• En personne dans un <b><u>service center South Australia</u></b> ou dans un <b><u>Australia Post</u></b> (bureau de poste).</li></ul>   |
| <b><u>Les assurances</u></b>                     | Concernant les assurances CTP (responsabilité civile obligatoire), le gouvernement a autorisé <b><u>5 assureurs</u></b> privés à proposer une assurance CTP en South Australia : AAMI, Allianz, QBE, Assurance NRMA (anciennement SGIC) et Youi.   |
| <b><u>Prix de la Rego</u></b>                    | Les prix affichés sont susceptibles de légèrement évoluer selon votre véhicule. Pour une voiture ou un utilitaire, comptez entre 60 \$AU et 102 \$AU (pour 1 mois), 180 \$AU et 315 \$AU (pour 3 mois) et 675 \$AU et 1 185 \$AU (pour 12 mois). Il faudra compter, en plus du prix de la Rego, des frais liés à la concession, au droit de timbre (variables selon le prix d'achat du véhicule) et aux frais de transfert (cf ci-dessous).  |
| <b><u>Quand faire le transfert de Rego ?</u></b> | Sous 14 jours maximum suivant l'achat. Possible à réaliser en ligne grâce au numéro de plaque, au permis de conduire South Australia du vendeur ou le numéro de client et le nom du vendeur.   |
| <b><u>Combien coûte le transfert ?</u></b>       | 31 \$AU ou 105 \$AU pour un transfert tardif.  |





# TASMANIA

*Attention, conduire un véhicule non immatriculé est illégal et peut être sanctionné.*





|  |   |
|--|---|
| <b><u>Renouveler sa Rego</u></b>                 | Vous pouvez le faire en ligne avec le numéro de paiement sur votre avis de renouvellement. Vous pouvez faire un renouvellement de Rego pour 3, 6 ou 12 mois.  |
| <b><u>Quand renouveler ?</u></b>                 | 3 mois avant la fin de la Rego et au plus tard, moins de 3 mois après l'expiration.   |
| <b><u>Comment renouveler ?</u></b>               | <ul style="list-style-type: none"> <li>• En ligne.</li> <li>• En personne dans un <b><u>service center Tasmania</u></b>.</li> <li>• Par téléphone au 1300 13 55 13.</li> <li>• En personne dans un <b><u>Australia Post</u></b> (bureau de poste).</li> </ul>   |
| <b><u>Les assurances</u></b>                     | La CTP (responsabilité civile obligatoire) pour la Tasmanie se nomme le <i>Motor Accidents Insurance Board</i> (MAIB), elle n'est pas incluse dans votre Rego. Elle coûte environ 305 \$AU pour 12 mois. Au total, le coût de la Rego pour la Tasmanie (incluant la CTP) coûte entre 925 et 1233,42 \$AU pour une période de 12 mois. |
| <b><u>Prix de la Rego</u></b>                    | Il dépend de la durée et de la taille du véhicule (cc). Le prix varie entre 636 \$AU et 944,42 \$AU (pour 12 mois). Des frais complémentaires s'ajoutent : des droits de douane et des frais de transfert (ci-dessous) s'appliquent.  |
| <b><u>Quand faire le transfert de Rego ?</u></b> | Sous 14 jours maximum suivant l'achat.  |
| <b><u>Combien coûte le transfert ?</u></b>       | 34,38 \$AU.   |



# NORTHERN TERRITORY

*Attention, conduire un véhicule non immatriculé est illégal  
et peut être sanctionné.*





|   |  |
|---|--|
| <b>Renouveler sa Rego</b>                 | Possible en ligne pour 1, 3, 6 ou 12 mois via <b>MVR Quickpay</b> (le registre des véhicules à moteur), mais il faut parfois réaliser une inspection.  |
| <b>Quand renouveler ?</b>                 | Avant la date d'expiration.  |
| <b>Comment renouveler ?</b>               | <ul style="list-style-type: none"><li>• En ligne sur <b>MVR Quickpay</b> ou l'<b>application NT Rego</b>.</li><li>• En personne dans un <b>Australia Post</b> (bureau de poste).</li><li>• Par téléphone au 1300 654 628.</li><li>• En personne dans un <b>bureau MVR</b> (<i>Motor Vehicle Registry office</i>).</li><li>• Par courrier en envoyant : avis de renouvellement, lettre de demande de renouvellement ou numéro d'immatriculation du véhicule, copie d'une pièce d'identité, rapport d'inspection (si besoin), mandat postal pour les frais de renouvellement. Si vous avez tout, vous pouvez envoyer votre demande par courrier à : Motor Vehicle Registry GPO Box 530 - Darwin NT 0801.</li></ul> <p>Il est important de vérifier si le véhicule a besoin d'une inspection grâce à l'avis de renouvellement, à la vérification de l'immatriculation en ligne et à l'<b>application NT Rego</b>.</p> |
| <b>Les assurances</b>                     | Dans le cadre de votre immatriculation dans le Northern Territory, le CTPI est inclus dans votre Rego.   |
| <b>Prix de la Rego</b>                    | Il dépend de la durée et de la taille du véhicule (cc). Cela varie entre 69 \$AU à 130 \$AU (pour 1 mois), de 179 \$AU à 361 \$AU (pour 3 mois), 343 à 707 \$AU (pour 6 mois), 672 à 1 400 \$AU (pour 12 mois) + 3 % du prix d'achat (droit de timbre).  |
| <b>Quand faire le transfert de Rego ?</b> | Sous 14 jours maximum suivant l'achat.   |
| <b>Combien coûte le transfert ?</b>       | <b>21 \$AU.</b>  |





# AUSTRALIAN CAPITAL TERRITORY

*Attention, conduire un véhicule non immatriculé est illégal et peut être sanctionné.*







|   |  |
|---|--|
| <b>Renouveler sa Rego</b>                 | <p>Possible en ligne pour la plupart des véhicules.</p> <p>La durée d'inscription peut être de 3, 6 ou 12 mois.</p> <p>Si le véhicule est déjà enregistré, alors la période d'immatriculation se poursuivra.</p> <p>Dans le cadre d'un transfert de propriété, et lorsque le véhicule a plus de 6 ans, vous allez devoir passer <b><u>une inspection chez un mécanicien agréé</u></b>. Ce certificat est valable 1 mois après la délivrance.</p> |
| <b>Quand renouveler ?</b>                 | <p>Jusqu'à 3 mois avant son expiration.</p>  |
| <b>Comment renouveler ?</b>               | <ul style="list-style-type: none"><li>• <b><u>En ligne</u></b>.</li><li>• Par téléphone au 13 22 81.</li><li>• En personne dans un <b><u>service center Access Canberra</u></b>.</li></ul>   |
| <b>Les assurances</b>                     | <p>Avec l'immatriculation (Rego) dans l'Australian Capital Territory, le véhicule est assuré pour les dommages corporels, on parle ici du <b><u>Motor Accident Injuries Commission (MAI)</u></b>. L'Australian Capital Territory compte 4 assureurs : AAMI, APIA, GIO et NRMA.</p>   |
| <b>Prix de la Rego</b>                    | <p>Nous n'avons pas d'information sur le prix exact de la Rego. Par contre, il faut aussi prévoir une taxe qui est calculée selon le prix d'achat du véhicule. <b><u>Faites une simulation</u></b>.</p>  |
| <b>Quand faire le transfert de Rego ?</b> | <p>Sous 14 jours maximum suivant l'achat via le <b><u>formulaire de demande de transfert d'immatriculation</u></b>. Attention, le transfert de l'immatriculation se fait en personne dans un <b><u>service center Access Canberra</u></b>.</p>   |
| <b>Combien coûte le transfert ?</b>       | <p>49.80 \$AU (134.40 \$AU si ce transfert est effectué 14 jours après la date d'achat).</p>   |

## LES AUTRES VÉRIFICATIONS UTILES

Maintenant que vous maîtrisez toutes les spécificités de l'enregistrement d'un véhicule et que vous avez vérifié que le véhicule que vous désirez acheter dispose bien d'une Rego valide et en cours, vous pouvez passer à la suite. Notamment le fait de **savoir si le véhicule qui vous fait de l'œil n'est pas gagé, volé ou radié.**

### 1. VÉRIFIER QU'IL N'EST PAS GAGÉ, VOLÉ OU RADIÉ

Pour **2 \$AU (seulement)**, vous êtes assuré que le véhicule "de vos rêves" est libre de dettes et conforme à la réglementation. Grâce au **Registre des Sûretés Mobilières** ou **Personal Property Securities Register (PPSR)** proposé par le gouvernement australien, vous pouvez, en quelques clics, vérifier le statut radié, gagé ou volé du véhicule que vous souhaitez acheter. Pour faire ce PPSR, vous aurez besoin d'une carte de crédit (ou débit) et du numéro de série de la voiture (VIN ou numéro de châssis du véhicule).

Il est conseillé de **faire cette vérification la veille ou le jour même de l'achat du véhicule**, dans le but d'obtenir les informations les plus récentes possibles.

### 2. VÉRIFIER L'HISTORIQUE DU VÉHICULE

Ce que ne permet pas le PPSR, c'est de bénéficier d'un historique complet et détaillé d'un véhicule. Par conséquent, nous vous conseillons de faire la démarche (payante) pour vous le procurer. L'historique du véhicule, par définition, vous permettra de connaître le passé du véhicule (les anciens propriétaires, le kilométrage, les incidents, les problèmes connus, etc.). En réalisant cette vérification, **vous éviterez les arnaques et les mauvaises surprises** ! Plusieurs sites proposent de vous fournir cet historique pour une dizaine de dollars australiens (par exemple dans le NSW : **Order a vehicle history report**).

**LES CHECKS  
AVANT L'ACHAT D'UN VÉHICULE**

- ✓ Rego
- ✓ ppsr
- ✓ Historique du véhicule



## LES DOCUMENTS UTILES

Sans surprise, pour acheter un véhicule et pour conduire en Australie, **vous devez détenir un permis de conduire de votre pays d'origine.**

Attention, le permis de conduire national ne sera pas suffisant pour pouvoir être autorisé à conduire lors de votre WHV Australie. Pour être dans les règles, vous avez deux possibilités :

### 1. PROCÉDER À UNE DEMANDE DE PERMIS INTERNATIONAL

La demande est **gratuite** (en France) et simple à effectuer. Par contre, les délais de traitement des demandes sont longs ! Donc, soit vous êtes bien organisés, dans ce cas, vous avez le temps de demander et de recevoir votre permis international avant votre départ. Soit vous pouvez vous le faire envoyer, après votre arrivée en Australie par un proche, par exemple.

### 2. FAIRE UNE TRADUCTION AUPRÈS D'UN TRADUCTEUR NAATI

Si vous n'avez pas le temps, ou pas l'envie de procéder à une demande de permis international, vous pouvez opter pour la solution tout aussi pratique de la traduction. Par contre, celle-ci sera payante.

Depuis 2023, l'État du Queensland n'accepte plus le permis international. Si vous souhaitez conduire dans cet État, il vous faudra donc détenir une traduction de votre permis.

Cas particulier aussi pour l'État du Northern Territory qui n'accepte la traduction du permis national qu'à la condition qu'elle soit réalisée auprès d'un traducteur agréé dans le Northern Territory.



# BON PLAN TRADUCTION



*Altius Language Services* est spécialiste depuis 16 ans dans la traduction certifiée de documents et possède donc la certification NAATI nécessaire pour que vos documents soient acceptés en Australie. En plus de la certification NAATI, Altius est également membre de l'*Australian Institute of Interpreters and Translators* (AUSIT). Altius propose des tarifs compétitifs et des traductions pour tous vos documents (permis de conduire, diplômes, CV, lettres de recommandation, relevés de notes, casier judiciaire, passeport, etc.).

## Quels sont les tarifs ?

Pour les permis de conduire et les passeports, comptez 25 euros. Pour tout autre document, le prix varie en fonction du nombre de mots à traduire ainsi que de la complexité du document.



**- 10 % DE RÉDUCTION AVEC LE CODE WHVAUSTRALIE10**

## RÉCAPITULATIF DES DOCUMENTS ÉTAT PAR ÉTAT

| État                                | Permis international | Durée de validité du permis étranger (avec traduction et/ou permis international)   |
|-------------------------------------|----------------------|---|
| <b>New South Wales</b>              | Accepté              | 6 mois maximum (dans le cadre d'un visa temporaire). Au-delà, il faudra demander un <b><u>permis de conduire visiteur du NSW</u></b> .  |
| <b>Victoria</b>                     | Accepté              | 6 mois maximum tant que le permis est valide et à jour. Au-delà, il faudra convertir votre permis de conduire de votre pays en permis du Victoria. Pour ce faire, il suffit simplement de prendre rendez-vous. <b><u>Pour en savoir plus</u></b> .  |
| <b>Western Australia</b>            | Accepté              | En tant que travailleur ou voyageur temporaire, dans le cadre de votre WHV/PVT, vous n'avez pas de limite de temps de conduite avec votre permis étranger dans cet État.  |
| <b>South Australia</b>              | Accepté              | Le permis international est valable 12 mois. Pour la traduction de votre permis national, elle est acceptée tant qu'elle répond à l'une de ces conditions : document original, traduction agréée NAATI, fournie par un bureau consulaire australien ou par un centre de traduction par exemple.   |
| <b>Queensland</b>                   | Non accepté          | Pas de précision quant à la limite de temps.  |
| <b>Northern Territory</b>           | Accepté              | 3 mois maximum. Au-delà, votre permis étranger ne sera plus valide, il faudra donc demander un permis du Northern Territory. <b><u>Pour en savoir plus</u></b> .  |
| <b>Tasmania</b>                     | Accepté              | Aucune limite de temps, du moment que vous êtes dans le cadre d'un visa temporaire (comme le WHV).  |
| <b>Australian Capital Territory</b> | Accepté              | Aucune limite de temps, du moment que vous êtes dans le cadre d'un visa temporaire (comme le WHV). Sachez que la France, la Belgique et d'autres pays, font partie de la liste des pays approuvés par l'Australian Capital Territory. Par conséquent, si vous le souhaitez, vous pouvez demander un permis de l'Australian Capital Territory sans avoir à passer de tests ou d'évaluations. <b><u>Plus d'informations</u></b> . |





## 2. TROUVER ET INSPECTER LE VÉHICULE

Nous rentrons enfin dans le vif du sujet : la recherche d'un véhicule.

### ÉTAPE 1 DÉTERMINER LES CRITÈRES D'ACHAT

Un petit conseil, avant de démarrer vos recherches, prenez le temps de déterminer vos besoins et les critères que vous recherchez dans ce futur véhicule :

- van, 4x4 ou break (on vous aide dans la prise de décision dans ce chapitre) ;
- essence ou diesel ;
- boîte manuelle ou automatique (même si la majorité des véhicules sont en boîte automatique) ;
- kilométrage maximum ;
- aménagé ou non ;
- et surtout le budget que vous allez allouer à cet achat (l'argent c'est le nerf de la guerre).




*Ne tombez pas dans le piège de mettre toutes vos économies dans l'achat de votre véhicule. Nous vous conseillons de garder, de côté, au moins 1 000 \$AU en cas de besoin pour d'éventuelles réparations. Aussi, pensez qu'au moment de l'achat, des dépenses complémentaires vont s'ajouter. Des "petites dépenses" qui, cumulées, peuvent creuser davantage votre budget.*

## ÉTAPE 2 COMMENCER LES RECHERCHES

Lorsque vos critères sont bien fixés, vous allez pouvoir commencer vos recherches. En Australie, le marché des véhicules (aménagés ou non) ne connaît pas la crise. Le nombre d'offres, chaque jour, est plutôt important.

À noter que la saison "haute" s'étend plutôt pendant l'été, notamment dans toute la partie sud de l'Australie. **C'est-à-dire entre septembre et janvier.** À cette période, on voit une arrivée massive de ptistes sur le territoire. Il se peut, qu'à ce moment de l'année, les prix soient supérieurs à la normale et que la demande soit plus importante, donc que les véhicules partent plus rapidement. Nous vous conseillons, dans la mesure du possible, de commencer votre WHV avant cette "saison des arrivées".



Vous pouvez commencer à checker les annonces disponibles avant votre départ en Australie. Mais **ne vous engagez jamais, ni contractuellement, ni financièrement** à un véhicule que vous n'avez jamais vu et testé ! Attendez d'être sur le territoire australien pour concrétiser une vente, on ne sait jamais !

Voici une liste des sites qui vous seront utiles pour débiter votre recherche :

- **Gumtree** (Leboncoin version australienne) ;
- **Carsales** ;
- **Only Cars** ;
- Marketplace ;
- les groupes Facebook.





Lorsqu'une offre vous intéresse, pensez à vérifier que celle-ci n'est pas une arnaque. Soyez attentifs aux offres trop parfaites, aux véhicules avec un prix très en dessous du marché avec peu de kilométrage ou encore aux profils Facebook suspects (récents par exemple). Aussi, si vous voyez une annonce être republiée de nombreuses fois pendant plusieurs semaines, cela veut sûrement dire que le véhicule a du mal à se vendre. Il pourrait y avoir des problèmes mécaniques, des réparations à faire, ou une négociation possible sur le prix affiché.

### **ÉTAPE 3 DÉBUTER LES VISITES**

C'est au moment des visites que tout va se jouer. Alors soyez très attentifs, cette étape dans l'achat de votre véhicule pourrait bien déterminer le reste de votre aventure. Bon, ne vous mettez pas trop de pression non plus, l'idée est plutôt de mettre toutes les chances de votre côté.

# VOICI UNE LISTE DE VÉRIFICATIONS À FAIRE :

## 1. L'aspect global du véhicule

- ☐ vérifiez que le véhicule est en bon état ;
- ☐ vérifiez qu'il dispose de tout ce qui a été listé dans l'annonce ;
- ☐ si c'est un 4x4, vérifiez qu'il n'y a pas de rouille sur le véhicule ;  
*Souvent les véhicules tout-terrain sont utilisés sur les plages, le sable génère alors de la corrosion et détériore l'état du véhicule s'il n'est pas correctement nettoyé. Parfois, la rouille peut être camouflée sous une couche de peinture, qui ne fait alors que masquer les dégâts. Pour vérifier si une peinture impeccable ne cache pas un problème plus grave, il existe une astuce simple : prenez un petit aimant (même un de votre frigo fera l'affaire) et passez-le doucement sur la carrosserie. Si l'aimant adhère, c'est bon signe. En revanche, s'il ne s'accroche pas, il est probable que de la rouille se cache sous la peinture, ce qui n'est pas bon signe.*
- ☐ vérifiez qu'il n'y a pas de trace de coup ou d'accrochage potentiel ;  
*(qui auraient pu entraîner l'usure précoce du véhicule).*
- ☐ vérifiez l'état du pare-brise ;
- ☐ vérifiez l'état des pneus et des disques de frein ;
- ☐ si vous choisissez un 4x4, vérifiez qu'il est bien pourvu de 4 roues motrices *(ce n'est pas toujours le cas).*

## 2. L'aspect mécanique

- ☐ ouvrez le capot et vérifiez l'état général de la mécanique ;
- ☐ vérifiez qu'il n'y a pas de fuite ;
- ☐ vérifiez qu'il ne manque pas de pièce ;
- ☐ vérifiez l'aspect général du moteur ;
- ☐ vérifiez qu'il n'y a pas de trace d'huile sous le véhicule.

## 3. Le tableau de bord

- ☐ place conducteur, vérifiez que le kilométrage affiché est correct ;
- ☐ au démarrage, écoutez le bruit du moteur, est-ce qu'il démarre bien ? ;
- ☐ vérifiez la fonctionnalité des feux avant/arrière et des clignotants ;
- ☐ vérifiez l'ouverture des vitres manuelles ou électriques ;
- ☐ vérifiez le fonctionnement des essuis-glaces avant/arrière.

#### 4. L'aménagement du véhicule

- ☐ vérifiez le système électrique ;  
*(seconde batterie, prises électriques pour charger vos équipements, lumières, etc.).*
- ☐ vérifiez le système d'aération s'il existe ;
- ☐ vérifiez la praticité de l'aménagement du véhicule ;  
*(si vous devez vivre à l'intérieur, n'hésitez pas à poser les questions basiques sur l'organisation de la vie dans celui-ci).*
- ☐ vérifiez si les ustensiles utiles restent.  
*(vaisselle, couverts, chaise de camping, table) .*

#### 5. La conduite (indispensable)

- ☐ vérifiez que les ceintures de sécurité fonctionnent bien ;
- ☐ lors du démarrage, vérifiez que les vitesses s'enclenchent convenablement ;
- ☐ vérifiez qu'il n'y a pas de fumée qui s'échappe au démarrage ;
- ☐ analysez le bruit du moteur lors de la conduite ;
- ☐ vérifiez qu'il n'y a pas d'à-coups au passage des vitesses ;  
*(surtout sur les boîtes automatiques).*
- ☐ vérifiez le bon fonctionnement des freins ;
- ☐ vérifiez le bon fonctionnement de la climatisation *(s'il y en a une) ;*
- ☐ vérifiez le bon fonctionnement du poste radio *(s'il y en a un).*

#### 6. Le carnet d'entretien du véhicule



- ☐ prenez le temps de regarder l'ensemble des entretiens effectués ;
- ☐ analysez les factures et les réparations faites.  
*Généralement, un carnet d'entretien bien entretenu est gage de fiabilité. Lorsque toutes les informations sont à jour et ordonnées, cela veut souvent dire que le propriétaire du véhicule a fait les choses dans les règles de l'art.*

Par la même occasion, n'hésitez pas à demander la consommation du véhicule, pour vous donner un ordre d'idée sur les dépenses à prévoir à vos passages à la station essence.

Certains États australiens n'imposent pas au vendeur de réaliser un contrôle technique au moment de la vente du véhicule. Si vous vous trouvez dans cette situation, nous vous conseillons de réaliser (à vos frais) un check mécanique auprès d'un garagiste compétent. Cette vérification est à réaliser surtout si vous êtes sur le point d'acheter le véhicule. Selon nous, ce seront les 100 \$AU (environ) les mieux investis de votre aventure.

# VOICI UNE LISTE DE MOTS UTILES À CONNAÎTRE POUR RÉUSSIR VOS VISITES :

(pour ceux qui ne sont pas très à l'aise en anglais)

|                    | <br><i>français</i>   | <br><i>anglais</i>  |
|--------------------|--|--|
| <b>GÉNÉRAL</b>     | voiture<br>véhicule<br>aménagé<br>non-aménagé<br>acheter<br>vendre<br>prix<br>kilométrage  | car<br>vehicle<br>converted<br>non-converted<br>buy<br>sell<br>price<br>mileage  |
| <b>MÉCANIQUE</b>   | moteur<br>transmission<br>boîte de vitesses<br>embrayage<br>freins<br>plaquettes de freins<br>batterie<br>pneus<br>roue de secours<br>huile<br>fuite<br>révision<br>entretien<br>réparations | engine<br>transmission<br>gearbox<br>clutch<br>brakes<br>brake pads<br>battery<br>tires<br>spare wheel<br>oil<br>leak<br>service<br>maintenance<br>repairs |
| <b>ÉQUIPEMENTS</b> | siège<br>ceinture de sécurité<br>coffre<br>climatisation<br>chauffage<br>caméra de recul<br>fenêtre  | seat<br>seat belt<br>trunk<br>air conditioner<br>heater<br>rearview camera<br>window   |





français

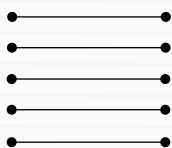
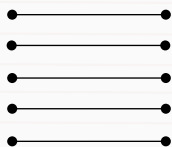


anglais

AMÉNAGEMENT

lit  
matelas  
rangements  
frigo  
table

chaises  
panneaux solaires  
batterie auxiliaire  
convertisseur  
réservoir d'eau



bed  
mattress  
storage  
fridge  
table

(avec l'accent sup )

chairs  
solar panels  
auxiliary battery  
inverter  
water tank



WHV AUSTRALIE



### 3. FAIRE LE CHANGEMENT DE PROPRIÉTÉ

Les vérifications effectuées, les tests et l'inspection du véhicule passés, vous arrivez à la phase finale : **l'achat !**

Avant de signer quoi que ce soit, n'hésitez pas à **tenter une négociation** du prix du véhicule (notamment si des frais sont à prévoir).  
Attention à ne pas être trop gourmands au risque de voir votre coup de cœur partir avec quelqu'un d'autre.

Comme expliqué précédemment, les démarches peuvent légèrement varier d'un État à un autre. Mais globalement voici ce que vous allez devoir faire :

- **payer le véhicule à l'acheteur** (par transfert bancaire par exemple) ;
- **remplir un “*certificate of registration*”** ;
- **vous rendre dans un service des transports** ou en ligne (si c'est possible), pour procéder au transfert de propriété et d'immatriculation ;
- **souscrire à des assurances.**

Lorsque c'est fait, vous pouvez commencer votre aventure sur les routes australiennes...

## 4. DROIT DE RÉTRACTATION & GARANTIES

Dans la grande majorité des cas, les véhicules d'occasion achetés auprès de professionnels (concessionnaires automobiles agréés dans l'idéal), sont couverts par des garanties et un délai de rétractation.

Malheureusement, le gouvernement australien n'encadre pas les achats entre particuliers. L'absence de protection juridique implique d'être davantage prudent, car les risques engagés seront nécessairement plus importants.

Voici les spécificités État par État concernant le droit de rétractation et les garanties liées après l'achat d'un véhicule d'occasion :

| État                          | Professionnel  | Particulier   |
|-------------------------------|--|---|
| <b><u>New South Wales</u></b> | Garantie du concessionnaire pour un véhicule d'occasion de 3 mois ou 5 000 kilomètres.<br>Attention, cette garantie ne s'applique pas dans le cas où le véhicule a plus de 10 ans ou plus de 160 000 kilomètres au compteur.<br><br>+ <b><i>les garanties des consommateurs.</i></b>   | Vous n'êtes pas couvert par la MDRA ( <i>Motor Dealers and Repaires Act</i> ) ni par la loi australienne sur la consommation. |
| <b><u>Victoria</u></b>        | Garantie du concessionnaire pour un véhicule d'occasion de 3 mois ou 5 000 kilomètres.<br>Attention, cette garantie ne s'applique pas dans le cas où le véhicule a plus de 10 ans ou plus de 160 000 kilomètres au compteur.<br><br>Attention, si vous vendez le véhicule à un particulier pendant ce délai, la garantie n'est pas transférée. | Il n'y a pas de <b><i>délai de réflexion</i></b> et la voiture n'est pas couverte par une garantie légale.                    |

| État                            | Professionnel   | Particulier   |
|---------------------------------|---|---|
| <b><u>Queensland</u></b>        | <p>Vous disposez d'un <b>délai de réflexion</b> d'un jour ouvrable si vous changez d'avis à la suite de votre achat. Attention, pendant ce délai, vous ne pouvez pas ramener le véhicule chez vous. Un concessionnaire ne peut pas vous refuser l'accord de ce délai de réflexion.</p> <p>Garantie du concessionnaire (Classe A) pour un véhicule d'occasion de 3 mois ou 5 000 kilomètres.</p> <p>Attention, cette garantie ne s'applique pas dans le cas où le véhicule a plus de 10 ans ou plus de 160 000 kilomètres au compteur.</p> <p>Si votre véhicule à plus de 160 000 km ou plus de 10 ans au moment de la vente, c'est la garantie classe B qui s'applique et elle expire après 1 mois ou après les 1 000 premiers kilomètres.</p> <p>+ les <b>garanties des consommateurs</b>.</p> | <p>Aucun délai de réflexion, pas de garantie légale, pas d'indemnisation en cas de problème.</p>  |
| <b><u>Western Australia</u></b> | <p>Garantie légale qui s'applique seulement auprès des concessionnaires agréés.</p> <p>Voici les informations principales à retenir :</p> <ul style="list-style-type: none"> <li>• pour un véhicule de moins de 10 ans, de moins de 150 000 km = 3 mois ou 5 000 km de garantie.</li> <li>• Véhicule de plus de 10 ans, mais pas plus de 12, qui a entre 150 000 et 180 000 km = 1 mois ou 1 500 km de garantie.</li> <li>• Véhicule de 12 ans (ou plus) et de plus de 180 000 km = aucune garantie.</li> </ul>   | <p>Il n'y a pas de protection par garantie légale ou garantie du consommateur. Parfois, la garantie du fabricant ou une garantie prolongée peut s'appliquer (s'il est possible de la transférer).</p> |



| État                                       | Professionnel  | Particulier  |
|--|--|--|
| <b><u>South Australia</u></b>              | <p><b><u>Droit de rétractation</u></b> de 2 jours ouvrés lorsque l'achat a été fait auprès d'un concessionnaire. Dans ce cas, si un acompte a été versé (pouvant aller jusqu'à 10 % du prix du contrat), il devra vous être remboursé (le concessionnaire peut conserver 2 % du contrat ou 100 \$AU).</p> <p>Vous bénéficiez des protections pour les consommateurs : garanties consommateurs et d'autres garanties dans la plupart des cas si le prix de la voiture est supérieur à 3 000 \$AU.</p>   | Pas de droit de rétractation ou de garantie.   |
| <b><u>Tasmanie</u></b>                     | <p>Vous bénéficiez d'une garantie légale (sans frais) dans le cas où votre véhicule à moins de 7 ans et moins de 120 000 km au le compteur. Cette garantie dure 3 mois ou jusqu'à 3 000 km.</p> <p>Il existe aussi des garanties légales qui s'appliquent que dans certains cas spécifiques. Alors, c'est à votre concessionnaire (si aucune garantie du fabricant ne fonctionne), d'effectuer les réparations. Attention, votre demande doit être réalisée dans les 7 jours suivant la découverte d'un problème (ou plus si une garantie supplémentaire s'applique).</p> <p>+ vous bénéficiez des protections pour les consommateurs.</p> | Il n'y a pas de protection par garantie légale ou garantie du consommateur. Parfois, la garantie du fabricant ou une garantie prolongée peut s'appliquer (s'il est possible de la transférer). |
| <b><u>Australian Capital Territory</u></b> | <p>Garantie du concessionnaire pour un véhicule d'occasion de 3 mois ou 5 000 kilomètres. Attention, cette garantie ne s'applique pas dans le cas où le véhicule a plus de 10 ans ou plus de 160 000 kilomètres au compteur.</p> <p>Vous bénéficiez d'un droit de réflexion de trois jours ouvrables après la signature du contrat d'achat.</p>  | Pas de garantie légale ni de délai de réflexion.   |





### **Northern Territory**

| État | Professionnel  | Particulier   |
|------|--|---|
|      | <p>Si le véhicule a moins de 10 ans et moins de 160 000 km au compteur, alors vous bénéficiez d'une garantie légale de 3 mois ou de 5 000 km.</p> <p>Si le véhicule a plus de 10 ans ou plus de 160 000 km elle n'est pas couverte par la garantie légale, mais doit être en mesure de rouler.</p> <p>Vous bénéficiez aussi d'une garantie légale (sauf si vous signez le formulaire 12 qui vous supprime ce droit de garantie).</p> <p>Attention, si vous donnez un dépôt de garantie, pensez à ajouter "sous réserve de financement", au risque de perdre cet argent si finalement vous n'achetez pas le véhicule.</p> | <p>Pas de droit de rétractation ou de garantie.</p> |



Il est possible d'ajouter des garanties prolongées auprès des concessionnaires agréés (panne, défaillance, etc.). Pensez-y et surtout pensez bien à lire les conditions de ces garanties.

Aussi, le professionnel est dans l'obligation de vous garantir **un titre de propriété** sur le véhicule qu'il vend. Vous êtes donc sûr qu'il n'y a aucune dette ou gage sur le bien que vous souhaitez acheter (contrairement à un particulier où la démarche doit être engagée par vos soins).

## II. VAN, 4X4 OU BREAK : QUEL VÉHICULE CHOISIR ?

Pour l'achat de tout véhicule, qu'il s'agisse d'un van, d'un 4x4 ou d'une voiture, la période de l'année est importante. Elle joue évidemment sur l'offre et la demande, puisque lorsque les pvtistes sont plus nombreux à l'arrivée, ils sont plus nombreux à chercher à acheter un véhicule. Pensez bien à ça lorsque vous choisissez votre date d'arrivée (même s'il est possible d'acheter toute l'année).

---

La haute saison des arrivées en Australie débute en septembre jusqu'à la fin du mois de décembre voire janvier. Pourquoi à ce moment-là ? Tout simplement parce que c'est la fin de l'hiver et le début de l'été en Australie (et le début de l'hiver dans l'hémisphère nord), les pvtistes en profitent donc pour vivre les fêtes de fin d'année au soleil.

---

Votre choix de véhicule va également dépendre de votre mode de voyage et de votre profil de voyageur : **plutôt aventurier et rooftop tent, plutôt vanlife et véhicule tout équipé ?**

Pour trouver la voiture qui vous accompagnera, vous avez plusieurs possibilités. **Opter pour les petites annonces, le bouche-à-oreille ou encore des sites comme Gumtree ou Car Sales.** Ces dernières années, la méthode qui semble le mieux fonctionner est de faire vos recherches sur les groupes Facebook anglophones des pvtistes en Australie par exemple ainsi que sur marketplace. Vous trouverez toutes sortes d'annonces de véhicules d'occasion, vendus par des pvtistes ou des locaux. On vous l'a déjà précisé dans ce guide, vous pourriez tomber sur des arnaques, alors gare aux annonces trop alléchantes.



# 1. ACHETER UN 4X4

## LES COÛTS

### Commençons par le 4x4 d'occasion.

Pour un véhicule d'occasion, avec un kilométrage élevé, qui est l'option favorite des pvtistes car elle est la moins chère, vous devrez compter entre 6 000 \$AU et 10 000 \$AU. C'est-à-dire entre environ 3 400 € et 5 700 € (*selon le cours de la monnaie en décembre 2025*).

Cette fourchette est large, voici pourquoi :

- le 4x4 est souvent **équipé** au minimum (une *rooftop tent*, un système électrique, des rangements, des équipements de vie basiques, des outils, etc.).
- Le prix dépend aussi de la **marque** que vous choisirez.
- Si le véhicule a eu peu d'entretien, cela vous demandera certainement de faire un check complet. Effectivement, certains États australiens n'obligent pas les vendeurs à effectuer un contrôle technique avant la vente du véhicule. Si c'est votre cas, nous vous conseillons de faire un **check mécanique** et/ou un **contrôle technique** (si ce n'est pas déjà fait) avant de passer à la phase d'achat.
- La **structure mécanique** est possiblement vieillissante voire détériorée. Soyez vigilants (notamment à la rouille et à l'usure générale du véhicule, comme expliqué précédemment).

**Pour la fourchette haute, vous pourrez trouver des vans aménagés d'occasion au même prix.** Pensez donc à évaluer les deux possibilités de véhicules.

**Pour un 4x4 plus récent (mais toujours d'occasion)**, les prix grimpent mais correspondent évidemment à la qualité et à la fiabilité du véhicule. Le prix démarre aux alentours de 10 000 \$AU et atteint 18 000 \$AU voire 20 000 \$AU pour les véhicules les plus récents, avec le moins de kilométrage et les mieux équipés. C'est-à-dire entre environ 5 700 € et 11 300 € (*selon le cours de la monnaie en décembre 2025*).

Si votre bourse vous le permet, ces 4x4 récents sont un très bon investissement car vous le revendrez à bon prix, à condition d'en prendre soin et de l'entretenir (comme on vous l'explique ensuite).

**Pour un 4x4 neuf**, il ne faudra pas compter moins de 35 000 \$AU en prix d'entrée (soit 19 854 € selon le cours de la monnaie en décembre 2025), sans option, afin d'acquérir un véhicule auprès d'un professionnel. Généralement, ce type d'achat ne concerne pas les pvtistes, puisque le visa est trop court pour un tel investissement.

Quel que soit votre choix, il faudra prendre en compte des frais additionnels, comme dans l'achat de tout véhicule.

#### Vos frais d'assurance

- ils varient en fonction de votre âge et du véhicule ;
- dans certains États, l'assurance responsabilité civile est comprise dans la Rego (cf chapitre Rego) ;
- assurance bris de glace ;
- assurance vol ;
- assurance incendie.

#### La taxe du changement de propriété

Dans la plupart des États, elle équivaut à 2 à 3 % du prix d'achat. Du coup, attention, plus le prix du véhicule est élevé, plus la taxe l'est.



### L'équipement et l'aménagement (le cas échéant)

- une *rooftop tent* = commence autour de 2 000 \$AU ;
- du rangement = comptez environ 500 \$AU ;
- des accessoires pour le tout-terrain (compresseur, sangles, pelle, cales, etc.) = environ 300 \$AU ;
- enfin, que votre 4x4 soit équipé ou non lors de l'achat, prévoyez une petite enveloppe de 150 à 300 \$AU pour acheter de la vaisselle, des provisions, du matériel de camping, etc.

Pensez au carburant ! Lors de l'achat de votre 4x4, si vous achetez un véhicule essence plutôt qu'un diesel, alors vous aurez des chances de passer plus souvent par la pompe à essence, ce dernier consommant davantage.

### LES APPLIS QU'IL VOUS FAUT !



Téléchargez l'application **Fuel Map Australia**, elle vous permettra d'identifier toutes les stations à proximité qui disposent du carburant au meilleur prix.

On vous conseille également les applis **Woolworths** ou **Coles**, qui vous permettent de scanner vos tickets de caisse et de récupérer quelques centimes sur chaque litre payé (oui, oui, chaque litre).

## LES ENTRETIENS

Correctement entretenir son véhicule pendant son **WHV Australie** est essentiel. Cela vous assurera beaucoup de sérénité pendant votre voyage et ce sera un gage de fiabilité pour les futurs acheteurs.

Voici les entretiens et suivis “basiques” que nous vous conseillons de faire tout au long de votre WHV :

- le **renouvellement de la Rego** (immatriculation de votre véhicule), comme on vous l’a expliqué dans le chapitre précédent. Pensez-y, car rouler sans Rego est illégal et vous expose à de lourdes sanctions.
- L’entretien de votre véhicule (la révision), à réaliser tous les 6 mois ou tous les 10 000 km pour rouler en toute tranquillité. Nous vous conseillons également d’être vigilant à la carrosserie si vous faites du hors-piste, la rouille pouvant endommager la mécanique.
- Le contrôle technique, qui est différent selon les États. Si votre véhicule est enregistré dans le **New South Wales** (s’il a plus de 5 ans) ou le **Northern Territory** (s’il a plus de 10 ans), vous allez devoir passer un contrôle technique chaque année. On parle ici d’un *eSafety check* ou de la *Pink Slip* (pour le New South Wales). Un gage de fiabilité pour les propriétaires de véhicules immatriculés dans ces États puisque les contrôles sont réguliers.

Pour le **Queensland** et le **Victoria**, le contrôle technique est obligatoire seulement avant une vente.

Pour la **Tasmanie**, le **Western Australia**, la **South Australia**, ou encore l’**Australian Capital Territory**, le contrôle technique annuel ou avant la vente n’est pas obligatoire, ce qui est moins avantageux (pour l’acheteur).



## LES AVANTAGES DU 4X4

👍 Le 4x4 présente un avantage indéniable qui est celui de pouvoir emprunter des routes difficiles d'accès, de partir à l'aventure à la Indiana Jones. Nombre de pvtistes rêvent par exemple de pouvoir rouler sur les plages sauvages d'Australie ou encore de s'aventurer dans des sentiers peu empruntables. Avec le 4x4 c'est possible ! En arrivant en Australie, vous vous rendrez compte que le 4x4 est le véhicule privilégié par les locaux (surtout dans les parties isolées du pays).

👍 L'aménagement coûte également moins cher que celui d'un van, puisque l'espace est moins grand, vous n'aurez pas besoin de délimiter des espaces comme la cuisine, le lit, les placards, etc. Vous ferez donc des économies grâce à ce type de véhicule.



Lorsque vous empruntez des sentiers escarpés en Australie, attention à respecter la faune et la flore du territoire mais aussi à ne pas vous mettre en danger. Pensez également à toujours avoir suffisamment d'essence, d'eau et de nourriture en cas de problème.



## LES INCONVÉNIENTS DU 4X4



Du fait que les 4x4 sont moins équipés et moins grands que les vans, ils sont moins confortables et moins pratiques pour dormir. En effet, il n'y a souvent qu'une *rooftop tent* disponible sur le toit du véhicule et quelques rangements à l'intérieur.



De plus, ce type de véhicule ne se vend pas beaucoup sur la Côte Est australienne, alors si vous souhaitez en acheter un, pensez-y avant de vous y rendre ! Vous trouverez plus d'opportunités dans le centre, le nord, le sud ou l'ouest de l'Australie.



Et l'inconvénient principal de ce type de véhicule : la consommation de carburant. Par rapport aux vans aménagés, les 4x4 consomment souvent plus. Surtout si vous optez pour le hors piste, les passages à la station essence seront plus nombreux. Mais c'est le prix à payer pour être de vrais aventuriers...

## NOS TIPS POUR L'AMÉNAGEMENT

Aménager un 4x4 est plutôt un jeu d'enfant. En effet, beaucoup de pvtistes choisissent d'acheter un 4x4 complètement vide pour ensuite l'aménager eux-mêmes. L'avantage, c'est que c'est moins cher que d'en acheter un déjà aménagé, en plus ça permet de lui donner de la valeur (toujours garder la revente du véhicule dans un coin de la tête).

Pour l'aménagement, il vous faudra :

- une tente de toit (*rooftop tent*) ;
- des placards de rangement ;
- du matériel de camping ;
- des ustensiles basiques pour le quotidien ;
- une batterie secondaire ;
- des accessoires pour 4x4.

Avec un peu d'huile de coude, le tour est joué !





## 2. ACHETER UN VAN

### LES COÛTS

#### **Commençons par un van d'occasion.**

Pour un van d'occasion, avec un kilométrage élevé, il vous faudra compter entre 5 000 \$AU et 10 000 \$AU (c'est-à-dire entre 2 845 € et 5 690 € selon le cours de la monnaie en décembre 2025). La fourchette est assez basse, car certains vans sont vieillissants, de par leur état surtout et sont donc souvent moins fiables que d'autres véhicules.

D'ailleurs si vous optez pour ce type de van, vérifiez bien que les réparations nécessaires ont été faites avant de changer de propriétaire. Sinon, vous aurez certainement des frais supplémentaires pendant votre voyage ! (**cf notre chapitre sur la Rego**). Tous les contrôles et les mises à jour sont dans le carnet d'entretien du véhicule.

#### **Pour un van plus récent (mais toujours d'occasion).**

Si vous souhaitez acheter un van plus récent, toujours d'occasion, la facture grimpe ! Vous devrez compter entre 15 000 \$AU et 30 000 \$AU (c'est-à-dire entre 8 535 € et 17 070 € selon le cours de la monnaie en décembre 2025) pour un véhicule très qualitatif. L'avantage des vans récents est évidemment l'entretien qui est généralement meilleur, puisque le véhicule a moins de kilomètres au compteur.

En fonction de vos moyens, vous pourriez vouloir vous offrir un van d'entrée de gamme dans cette fourchette de prix.



**WHV AUSTRALIE**

## Pour un van neuf.

Si votre portefeuille est bien rempli et que vous souhaitez acquérir un van neuf, sachez que les prix démarrent autour de 40 000 \$AU (soit 22 760 € selon le cours de la monnaie en décembre 2025). Évidemment, ce type d'achat semble moins adapté aux besoins d'un WHV Australie. Prenez aussi en considération qu'un van neuf entraîne des frais d'entretien élevés et un budget assurance qui sera bien plus conséquent.

## LES ENTRETIENS

Voici les entretiens et suivis “basiques”, que nous vous conseillons de faire tout au long de votre WHV :

- le renouvellement de la Rego (immatriculation de votre véhicule), comme on vous l'a expliqué dans le chapitre précédent. Pensez-y, car rouler sans Rego est illégal et vous expose à de lourdes sanctions.
- L'entretien de votre véhicule (la révision), à réaliser tous les 6 mois ou tous les 10 000 km pour rouler en toute tranquillité. Nous vous conseillons également d'être vigilants à la carrosserie si vous faites du hors-piste, la rouille pouvant endommager la mécanique.
- Le contrôle technique, qui va être différent selon les États. Si votre véhicule est enregistré dans le New South Wales (s'il a plus de 5 ans), vous allez devoir passer un contrôle technique chaque année. Pour le Northern Territory, le contrôle se fait dans certains cas pour les véhicules de plus de 10 ans mais la législation a été assouplie.
- On parle ici d'un eSafety check ou de la Pink Slip (pour le New South Wales). Un gage de fiabilité pour les propriétaires de véhicules immatriculés dans ces États puisque les contrôles sont réguliers.
- Pour le **Queensland** et le **Victoria**, le contrôle technique est obligatoire seulement avant une vente. Pour la **Tasmanie**, le **Western Australia**, la **South Australia**, ou encore l'**Australian Capital Territory**, le contrôle technique annuel ou avant la vente n'est pas obligatoire, ce qui est moins avantageux (pour l'acheteur).





## LES AVANTAGES DU VAN



Que serait l'Australie sans la vanlife finalement ? La vanlife fait rêver beaucoup de voyageurs car elle permet d'accéder à un sentiment de liberté totale.



Ce véhicule pratique se veut aussi être très confortable. Contrairement à un 4x4, il est possible de vivre à l'intérieur comme dans une maison miniature. En cas de mauvais temps, la vanlife paraît être beaucoup plus cosy et agréable. Autre point fort du format "van" c'est qu'il est plus discret. Ainsi, vous pourrez vous faufiler n'importe où pour stationner ou vous reposer à l'abri des regards indiscrets.



Attention, dans certains États d'Australie, le stationnement en van (pour la nuit, par exemple), peut être interdit ou réglementé. Pensez à respecter les réglementations en vigueur pour éviter de vous faire sanctionner par des amendes qui peuvent parfois être très salées.



Le marché des vans aménagés (ou non), a explosé ces dernières années en Australie. Pendant le covid, les frontières étant fermées pendant une durée indéterminée, de nombreux Australiens se sont équipés de vans pour traverser le pays de long en large. Passée cette période, le nombre de véhicules aménagés sur le marché a nettement augmenté et, avec eux, les prix.

Grâce à l'arrivée massive des voyageurs du monde entier (sûrement frustrés par ces mois d'enfermement), les vans se sont vendus comme des petits pains en Australie. Le gros avantage pour vous, c'est qu'il sera possible de facilement trouver des véhicules à n'importe quel moment de l'année et pour les vans, à n'importe quel endroit en Australie. Évidemment, l'autre avantage qui en découle c'est qu'il est aussi facile de vendre un van.

## LES INCONVÉNIENTS DU VAN



Là où le 4x4 va, le van, lui, ne pourra pas toujours aller. C'est d'ailleurs le principal inconvénient de ce véhicule. Bien que pratique à vivre, il l'est moins lorsqu'il s'agit de faire du hors-piste. Avec un van, il est impossible d'aller sur les plages, de gravir des dunes de sable ou de vous égarer sur des pistes escarpées aussi appelées : *gravel roads*.

Si vous êtes sur la Côte Est du pays, vous ne devriez pas être trop embêtés. Par contre, sur la Côte Ouest ou dans le désert, il faudra emprunter certains itinéraires plutôt que d'autres.



Les *gravel roads* sont toujours indiquées par des panneaux de signalisation. Toutefois, nous vous recommandons de toujours planifier et préparer correctement votre itinéraire avant de prendre la route. Surtout lorsque vous partez en road trip dans des zones isolées pour éviter de passer à des endroits sans route goudronnée.

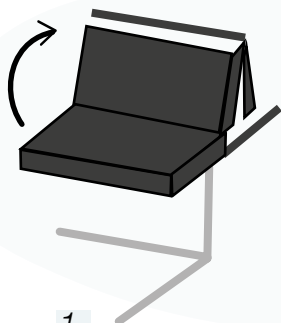


## NOS TIPS POUR L'AMÉNAGEMENT

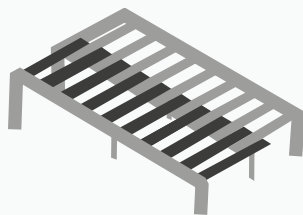
Comme nous venons de l'expliquer, le plus souvent en Australie les vans sur le marché sont déjà aménagés. Si vous décidez d'opter pour un aménagement fait maison, sachez qu'il vous faudra un peu d'expérience, de temps et d'argent pour concrétiser votre projet.

Pour aménager votre van il faudra :

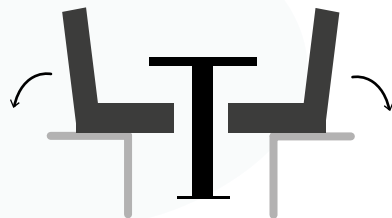
- choisir et construire votre système de couchage ;



1.  
*Lit banquette*



2.  
*Lit peigne*



3.  
*Lit d'nette*

- choisir et aménager l'espace cuisine ;
- créer une installation électrique ;
- penser au système de douche et/ou toilettes (si vous en voulez) ;
- acheter et installer des équipements variés (stores, panneaux solaires, pare-bufile, système d'aération, etc.).







## 3. ACHETER UN BREAK

### LES COÛTS

Acheter une voiture est LA solution idéale pour ceux qui partent en solo en WHV Australie. Pour un petit break comptez environ 5 000 \$AU (soit 2 845 € *selon le cours de la monnaie en décembre 2025*). Un petit investissement qui vous permettra de voyager et de vadrouiller tout autour de l'Australie.

L'avantage d'une voiture de type break c'est qu'elle est très souvent utilisée, notamment par les locaux, pour des trajets courts. Donc, vous pourrez espérer trouver des offres pour des véhicules abordables avec peu de kilomètres au compteur.

### LES AVANTAGES D'UN BREAK



Vous l'aurez compris, le principal avantage c'est le prix ! Acheter une voiture de ce type vous permettra d'être vraiment libres, autonomes et mobiles. L'idéal lorsqu'on cherche un job en ferme par exemple.




L'autre avantage c'est que les voitures sont discrètes et peuvent vous permettre de stationner partout en toute discrétion.



Facilement aménageables, les voitures peuvent en deux temps trois mouvements (et pour peu d'argent) se transformer en des chambres roulantes *full* équipées.



## LES INCONVÉNIENTS D'UN BREAK

 La promiscuité ! Très clairement, vivre dans un coffre de voiture n'est pas évident. Vous avez peu d'espace et peu de confort. Sans frigo, sans électricité, sans cuisine ni espace de douche... Il semble difficile d'imaginer plusieurs mois entiers à vivre dans un espace aussi confiné.

Aussi, comme les vans aménagés, il est difficile (voire impossible) de faire du hors-piste avec ce type de véhicule.

## NOS TIPS POUR L'AMÉNAGEMENT

Pour le coup (et le coût), l'aménagement risque d'être très minimaliste.

En réalité, avec :

- un matelas ;
- quelques boîtes de rangement ;
- un réchaud ;
- un bidon d'eau.

Le tour est joué.

## LES ENTRETIENS

Pour l'entretien de votre véhicule ils sont semblables à ceux présentés pour le van ou pour le 4x4, c'est-à-dire :

- le renouvellement de la Rego ;
- la révision tous les 6 mois ou tous les 10 000 km ;
- le contrôle technique selon les États.

## L'ASSURANCE SANTÉ



### POURQUOI EST-IL PRIMORDIAL DE PRENDRE UNE ASSURANCE ?

- ✓ Partir l'**esprit tranquille**.
- ✓ Vous garantir une **couverture médicale complète**.
- ✓ Avoir une assurance **responsabilité civile vie privée**.
- ✓ Avoir une assurance **rapatriement en cas d'accident grave**.
- ✓ Être **couvert en cas d'imprévus** : soins suite à un accident de la route, petits pépins, rendez-vous médicaux, etc.

### QUELS SONT LES AVANTAGES DE GLOBE WHV ?

- ⊕ **Tarifs ultra-compétitifs** : à partir de 33,91 €/mois, soit 407,40 €/an.
- ⊕ Des conseillers **à l'écoute et réactifs**.
- ⊕ Une **interface** dédiée pour les demandes de remboursements.
- ⊕ Une **couverture pour les sports** tels que : la plongée, le ski, le surf, la randonnée, etc.
- ⊕ La **possibilité de payer en 2, 3 ou 4 fois** pour les résidents français.
- ⊕ Les **mois non-utilisés remboursés** en cas de retour définitif.
- ⊕ Une **couverture étendue** en cas de tourisme en dehors de l'Australie.

### QUELLES SONT LES GARANTIES ?

- **Prise en charge des frais courants et hospitalisation à 100 %** des frais réels, sans franchise ni délai de carence, illimitée pendant votre WHV Australie.
- **Capital versé en cas d'invalidité permanente**.
- **Prise en charge si hospitalisation** et donc pas d'avance de frais.
- **Assistance** : rapatriement, retour anticipé en cas de décès d'un membre de la famille proche, présence d'un membre de votre famille en cas d'hospitalisation de plus de 7 jours (hôtel et billet d'avion aller-retour inclus).
- **Assurance bagages** pendant le trajet aller-retour.

**+ D'INFOS ET SOUSCRIPTION**



WHV AUSTRALIE

DES OFFRES DE BILLETS D'AVION EXCLUSIVES  
VERS ET DEPUIS **L'AUSTRALIE !**

### L'OFFRE ULYSSE SUR WHVAUSTRALIE.COM

- ✓ **1 bagage inclus, jusqu'à 40 kg** pour Singapore Airline et Oman Air.
- ✓ **Modification des dates sans frais\*.**
- ✓ **Annulation possible\*\*.**
- ✓ **Des prix avantageux** avec différentes compagnies aériennes.

### COMMENT RÉSERVER ?

1. Passez par notre page dédiée et cliquez sur le lien indiqué.
2. Choisissez votre date de départ.
3. Envoyez votre visa à Ulysse afin de justifier l'accès au bon plan !

**ON VOUS EXPLIQUE TOUS LES DÉTAILS SUR LA PAGE DÉDIÉE :**

**>> WHV Australie : bon plan Ulysse <<**

\*En dehors des frais de service de 10 € facturés par l'agence de voyage pour toute modification ou annulation de billet. En cas de changement de billet, si le nouveau billet est plus cher que l'ancien, vous devrez régler la différence de prix. Si le nouveau billet est moins cher, la différence ne vous sera pas remboursée. Un billet est valide pour une durée de 12 mois uniquement. Pour des séjours de plus de 12 mois, vous devrez opter pour un achat de billet aller simple ou retour simple.

\*\*En cas d'annulation, des frais (à partir de 100 € par réservation) peuvent être déduits de votre remboursement par la compagnie aérienne. Pour obtenir un remboursement, il est nécessaire de demander l'annulation de votre vol, et Ulysse s'occupera de cette démarche pour vous. Notez que si vous ne vous présentez pas à l'aéroport le jour du vol sans avoir préalablement annulé, vous ne serez pas éligible à un remboursement.

# Bon vol !

# III. LES MARQUES

## DISPONIBLES EN AUSTRALIE

### 1. LESQUELLES CHOISIR

Peu importe le type de véhicule que vous déciderez d'acheter, il est primordial de bien connaître les marques les plus fiables en Australie.

Quel que soit le modèle choisi, nous vous recommandons de plutôt partir sur des constructeurs automobiles japonais ou américains.


En choisissant ce type de marques, vous vous assurez d'avoir des garagistes détenant toutes les connaissances pour résoudre des potentielles pannes.


Mais aussi, vous êtes sûrs de trouver rapidement les pièces qui vous seront nécessaires pour les réparations.



#### Top 10 des meilleures marques en Australie\*

 Toyota

 Mazda

 Honda

Nissan

Kia

Hyundai

Subaru

Mercedes

Mitsubishi

Ford

\*déterminé par l'institut de recherche Roy Morgan



WHV AUSTRALIE



## 2. LESQUELLES ÉVITER

Au contraire, évitez plutôt les marques européennes.

Par exemple : Volkswagen. Elles sont moins répandues en Australie, les garagistes spécialisés dans la réparation et l'entretien de ces marques sont rares.

En plus, ces véhicules européens nécessitent des pièces détachées spécifiques qui sont difficiles à trouver, chères à acheter et longues à arriver.

On le précise pour la forme mais vous l'auriez deviné vous-mêmes, les Tesla sont également à bannir !

# IV. TÉMOIGNAGES

Dans cette partie, nous avons demandé à plusieurs pvtistes de nous livrer leur témoignage quant à leur choix de véhicules en Australie. Ont-ils fait le bon choix ? Ou au contraire le regrettent-ils ?

- aménagé
- véhicule d'occasion
- 260 000 km



L'aventure en van de  
Morgane & Angelo

**Pourquoi avez-vous choisi ce véhicule ?**  
**Si vous deviez changer d'avis, vous achèteriez quoi ?**

On a choisi un van Volkswagen Transporter car il était réputé fiable. On a adoré ce van. L'aménagement était top, le véhicule agréable à conduire, on a eu du mal à s'en séparer. Par contre, cette marque allemande n'est pas du tout adaptée à l'Australie... On a eu un gros problème avec notre boîte automatique (gearbox) qu'on a eu du mal à faire réparer... Si c'était à refaire, on partirait plutôt sur un van d'un constructeur japonais, beaucoup plus commun en Australie avec des pièces détachées plus disponibles et moins coûteuses.

- non aménagé
- véhicule d'occasion
- 110 000 km



L'achat raté de  
Mehdi et Romane

@zouaoui\_mehdi

**Pourquoi avez-vous choisi ce véhicule ?**  
**Si vous deviez changer d'avis, vous achèteriez quoi ?**

Après quelques semaines de recherche nous avons trouvé un 4x4 Jeep Cherokee sur marketplace et nous avons fait appel à un professionnel pour le checker comme nous ne sommes pas du tout calés en mécanique et que nous avons entendu plusieurs histoires d'arnaqes avec les backpackers. Nous l'avons acheté et aménagé.

Malheureusement nous n'avons jamais eu l'occasion de l'essayer : nous avons terminé de l'aménager et partions sur les routes à la recherche de fermes, mais nous sommes tombés en panne. Après remorquage et expertise, résultat sans appel, transmission HS et quasiment 9 000 \$AU de réparation. Nous l'avons donc laissé à la casse.. Notre conseil serait donc d'acheter en garage avec une garantie sur le véhicule.

- aménagement fait maison • véhicule d'occasion • 260 000 km



**Le 4x4**  
**aménagé par Simon**  
 @simoncrelerot

**Pourquoi as-tu choisi ce véhicule ?**  
**Si tu devais changer d'avis, tu achèterais quoi ?**

J'ai choisi ce véhicule (Nissan Terrano) parce qu'il est réputé pour sa fiabilité moteur. Je voulais absolument un 4x4, car mon but est d'explorer l'Australie hors des sentiers battus. Je l'ai acheté d'occasion avec 260 000 km ce qui peut paraître beaucoup pour nous Français mais ici c'est courant et si le véhicule a bien été entretenu, il y a pas trop de souci à se faire.

Si je devais changer je prendrais toujours un 4x4, mais plus répandu en Australie (Toyota Land Cruiser ou Nissan Patrol) parce que le mien est un import donc pour les accessoires et pièces détachées il faut chercher un peu plus. Et pour l'aménagement, ça peut être pratique de l'acheter déjà équipé mais j'ai fait le choix de l'aménager moi-même parce que j'aime beaucoup faire ça et ici il y a de quoi faire !

- aménagement fait maison • véhicule d'occasion • 163 000 km



**Le road trip de**  
**Marion et Martin**  
 @mandtrips

**Pourquoi avez-vous choisi ce véhicule ?**  
**Si vous deviez changer d'avis, vous achèteriez quoi ?**

Nous avons choisi une Mitsubishi PAJERO. Nous l'avons choisie car nous voulions vraiment passer partout et faire du off road ! Aussi nous voulions un véhicule avec de la place afin de pouvoir y vivre à l'année ! Nous l'avons achetée dans un garage à Perth.

Nous ne changerions pas d'avis, pour le budget que nous avons nous étions plus que satisfaits de notre achat ! En revanche si nous avions eu un peu plus d'argent, nous nous serions peut-être plus tournés vers un Patrol ou un Land Cruiser.



# V.VENDRE UN VÉHICULE : LES DÉMARCHES

## 1. LA PRÉPARATION À LA VENTE

Avant toute chose, il est primordial d'anticiper et d'organiser votre vente de véhicule avant de quitter le territoire australien pour de nouveaux horizons. Il est possible que la vente soit très rapide, comme il est possible que ça prenne du temps.

Plusieurs variables entrent en jeu : le prix, la période de l'année et la localisation. Autant de facteurs qui ne nous permettent pas de vous dire combien de temps à l'avance vous pouvez commencer à vendre votre véhicule. Par contre, une chose est sûre, ne prenez jamais un billet d'avion avant d'avoir finalisé la vente. Nombreux sont les pvtistes qui se retrouvent à brader leur voiture, désespérément, pour pouvoir prendre leur avion.

**Une vente réussie est une vente qui est bien préparée.**

## LES OBLIGATIONS

### 1. LE PRIX

**Comment réussir à bien déterminer le prix de son véhicule au moment de le vendre ?** Certains pvtistes, ou voyageurs du monde entier ont tendance à faire monter les prix à la fin de leur aventure, alors que les kilométrages enregistrés ont augmenté...

Alors, c'est à vous de choisir. Si vous vendez votre véhicule pendant une période creuse, analysez les prix proposés par les autres vendeurs pour pouvoir évaluer votre bien. Généralement, au bout d'un an d'utilisation, 20 à 30 000 km de plus au compteur, votre véhicule devrait avoir perdu un peu de valeur.



Par contre, si vous avez engagé de gros frais sur votre véhicule (nouveau moteur, nouvel embrayage, nouvelle boîte de vitesses) ou encore si vous l'avez aménagé, alors, votre véhicule aura pris de la valeur ! Vous pourrez ainsi prétendre à le vendre à un prix (bien) plus élevé qu'au moment de l'achat.

## 2. L'ANNONCE

C'est l'élément le plus important à prendre en compte dans votre projet de vente. Une bonne annonce, claire, détaillée, illustrée de belles photos et publiée au bon moment a de grandes chances d'aboutir à des visites.

Voici les éléments importants à faire apparaître dans votre annonce. L'ordre des informations ne doit pas être laissé au hasard :

- Marque, modèle, année, carburant, kilométrage.
- Phrase d'introduction sur le véhicule, sur votre situation, sur la date de disponibilité de celui-ci. L'idée est de créer un climat de confiance avec le potentiel acheteur.
- Les caractéristiques techniques du véhicule (les entretiens, les réparations, boîte auto ou manuelle, climatisation, etc.).
- Le détail de tout l'équipement inclus (chaises, vaisselle, boîte à outils, extincteur, etc.).
- Une description de l'aménagement. L'idée est que l'acheteur puisse se projeter dans la structure de votre véhicule. On vous invite à indiquer clairement les mesures des aménagements.
- Les informations techniques complémentaires (le prix, le renouvellement de Rego, l'État d'immatriculation, etc.



Retrouvez ci-joint un exemple concret d'une annonce complète et traduite en anglais, n'hésitez pas à rajouter des petits émojis pour rendre votre annonce encore plus attrayante. Sélectionnez aussi des photos valorisantes de votre véhicule, c'est-à-dire sous le plus d'angles possibles, sous une jolie lumière, sans couper une partie de ce que vous prenez en photo ou encore en cadrant correctement l'image.

## **Volkswagen Transporter T5 2006 2.5l TDI Diesel / XXX XXX km**

*Do you want to go on a road trip? It's time! Our «XX van» is available from XX ! We are looking for its future owners. After several months of living together, traveling the Australian roads, our return to France is getting closer. We are in the regret of parting with him...*

### **Vehicle characteristics :**

- Servicing carried out every 10,000 km (last in November at XXX XXX km)
- New battery (XX 202X)
- Front control arm bushes and front control arm ball joint (XX 202X) Brake pad changed in XX 202X at XXX XXX km
- Automatic gearbox
- Spare wheel
- Centralized locking
- Electric window
- Rear view camera
- Car radio (Bluetooth/USB)
- Hands-free kit
- Two Keys
- Complete maintenance log
- Bull pare
- Roof bar

### **Equipment :**

- 60L fridge (value over \$XXX)
- 20L jerrycan
- Store
- Solar panels
- Tank for shower 30/40L
- Compressor for the shower
- Cooker
- Complete equipment (pots, cutlery, plates, tea towels, sheets, cushions, etc.) 2 chairs 1 table
- Pure sine inverter 1000w converter installed in XX 202X. Ideal for charging electronic equipment (computer, go pro, drone, etc).
- USB port / cigar lit socket
- Battery charge level indicator Secondary battery 120ah
- Fan
- Groundsheet (outside)
- Toolbox for tinkering when needed Fire detector
- Fire extinguisher
- Front seat protection cover

### **Layout :**

- Storage cupboards inside the van Work plan
- At the back of the van two large cupboards
- A single bed that converts into a double bed

**PRICE : \$XXXX (about XXXX €)**

*REGO renewal for X months - we have started the change of plates for the WA (advantageous registration for the transfer of owners for purchase and sale as well as for the renewal of the registration)*

I'm available in PM

## **Volkswagen transporter T5 2006 2.5l TDI Diesel / XXX XXX km**

*Vous souhaitez partir en road trip ? C'est le moment ! Notre « XX van » est disponible à partir de XX ! Nous recherchons donc ses futurs propriétaires. Après plusieurs mois de vie commune, à sillonner les routes australiennes, notre retour en France se rapproche. Nous sommes donc dans le regret de nous séparer de lui...*

### **Caractéristiques véhicule :**

- Révision réalisée tous les 10 000km (dernière en novembre à XXX XXX km)
- Nouvelle batterie (XX 202X)
- Rotules et joints direction triangle avant (novembre 202X)
- Plaquettes de freins changées en septembre 202X à XXX XXX km
- Boîte automatique
- Roue de secours
- Fermeture centralisée
- Vitre électrique
- Caméra de recul
- Auto radio (Bluetooth/USB)
- Kit main libre
- Deux clés
- Carnet d'entretien complet
- Pare buffle
- Barre de toit

### **Équipements :**

- Frigo 60L (valeur plus de XXX \$)
  - Jerrycane 20L
  - Store
  - Panneaux solaires modulaires
  - Tank pour douche 30/40L
  - Compresseur pour la douche
  - Cooker
  - Équipement complet (casseroles, couverts, assiettes, torchons, draps, coussins, etc)
  - 2 chaises
  - 1 table
  - Convertisseur pure sine inverter 1000w installé en XX 202X. Idéal pour charger tous les équipements électroniques (ordi, go pro, drone, etc).
  - Port USB / prise allumé cigare
  - Indicateur niveau de charge batterie
  - Batterie secondaire 120ah
  - Ventilateur
  - Tapis de sol (extérieur)
  - Boîte à outils pour bricoler en cas de besoin
  - Détecteur incendie
  - Extincteur
  - Housse de protection des sièges avant
- ### **Aménagement :**
- Placards de stockage à l'intérieur du van
  - Plan de travail
  - À l'arrière du van deux grands placards
  - Un lit une place qui se convertit en lit deux places

**PRIX : \$XXXX (environ XXXX €)**

*Renouvellement REGO pour X mois - nous avons entamé le changement de plaques pour le WA (immatriculation avantageuse pour les transferts de propriétaires à l'achat et la vente ainsi que pour le renouvellement de la registration).*

*Je suis disponible en MP.*



**WHV AUSTRALIE**



## 2. RESPONSABILITÉS DU VENDEUR

### 1. LE CONTRÔLE TECHNIQUE

Une nouvelle fois, la réglementation liée au contrôle technique va dépendre de l'État d'immatriculation de votre véhicule.



Attention, un contrôle technique d'un véhicule permet d'assurer aux acheteurs la fiabilité des composantes principales du véhicule qui lui permettent d'être sur la route en toute sécurité. Par contre, un contrôle technique ne permet pas d'être certain de la fiabilité mécanique d'un véhicule.

Pour en savoir plus, voici un tableau récapitulatif État par État des règles liées au CT avant la vente d'un véhicule. Il ne vous reste qu'à vous référer à la ligne qui vous concerne.

**À noter : en tant qu'acheteur, il est moins avantageux d'acheter un véhicule qui ne bénéficie pas d'obligation de contrôle technique.** Contrairement au vendeur, qui lui se trouve dans une position favorable avec moins de démarches à réaliser avant de procéder à une vente.

| État                                       | Contrôle Technique                                      |
|--|---|
| <b><u>Tasmanie</u></b>                     | Aucune obligation de contrôle technique avant la vente. |
| <b><u>Western Australia</u></b>            | Aucune obligation de contrôle technique avant la vente. |
| <b><u>South Australia</u></b>              | Aucune obligation de contrôle technique avant la vente. |
| <b><u>Australian Capital Territory</u></b> | Aucune obligation de contrôle technique avant la vente. |



WHV AUSTRALIE

| État                      | Contrôle Technique  |
|---------------------------|---|
| <b>New South Wales</b>    | <p>Pour les véhicules de plus de 5 ans, un contrôle technique ou <i>Pink Slip</i> doit être réalisé chaque année par un <b>Authorised Inspection Scheme (AIS)</b>, c'est-à-dire par un prestataire d'inspection agréé. Si votre véhicule ne passe pas cette inspection, vous allez devoir effectuer les réparations nécessaires dans les 14 jours qui suivent la visite, avant une deuxième inspection.</p> <p><b>Prix de la visite</b> : 51 \$AU</p>   |
| <b>Northern Territory</b> | <p>Contrôle technique obligatoire à partir de 5 ans, puis lorsque le véhicule a 10 ans.</p> <p>Ensuite, un contrôle technique annuel est obligatoire auprès d'un <b>inspecteur agréé</b> par le gouvernement australien. Si votre véhicule ne passe pas le contrôle technique, vous pouvez faire les réparations et faire inspecter une seconde fois le véhicule (sans frais et sans réservation) si c'est auprès d'un centre d'inspection des véhicules. Si c'est auprès d'un inspecteur agréé, alors des frais d'inspection devront être payés.</p> <p><b>Prix de la visite</b> : 68,20 \$AU pour les véhicules de moins de 4,5 tonnes et 156,20 \$AU pour les véhicules de plus de 4,5 tonnes. Avec <b>une nouvelle réglementation</b> mise en place le 9 février 2026.</p>                |
| <b>Queensland</b>         | <p>C'est au vendeur qu'appartient la responsabilité de fournir un <i>Queensland safety certificate</i> ou un <i>certificate of inspection</i> réalisée auprès d'un centre agréé : <i>Authorised Inspection Scheme (AIS)</i>. Ces inspections permettent de vérifier la fiabilité des composantes du véhicule (pneus, freins, pare-brise, suspensions, etc.). Ce contrôle est valable 2 mois ou 2 000 kilomètres. Si vous ne faites pas ce contrôle avant la vente de votre véhicule, vous risquez une amende de 700 \$AU.</p> <p>L'État du Queensland recommande, en plus de cette inspection fournie par le vendeur, d'effectuer une <b>inspection mécanique</b> complète sur les véhicules d'occasion.</p> <p><b>Prix de la visite</b> : 99,35 \$AU (véhicules de moins de 4,5 tonnes).</p> |
| <b>Victoria</b>           | <p>On parle ici d'un certificat de contrôle technique ou <i>Roadworthiness</i>, <i>roadworthy</i> ou encore <i>RWC</i> qui doit être obtenu auprès d'un <b>contrôleur agréé</b>. Ce certificat doit être obtenu avant la vente d'un véhicule et est valide pendant 30 jours suivant la date de délivrance. Si votre véhicule ne passe pas la première inspection, vous avez 14 jours pour faire les réparations. Passé ce délai, l'inspection complète sera de nouveau nécessaire.</p> <p><b>Prix de la visite</b> : il dépend de l'âge, du véhicule et de son état général.</p>  |



## 2. LE TRANSFERT DE PLAQUE

Pour des cas particuliers, il arrive que d'autres démarches s'ajoutent au moment de la vente d'un véhicule. C'est le cas pour les personnes qui souhaitent vendre un véhicule en dehors de l'État dans lequel il est enregistré. Notamment lorsque le transfert de Rego ne peut pas se faire en ligne, il est plus compliqué de trouver un acheteur intéressé (car la démarche de transfert deviendra trop contraignante pour lui) sans procéder à un changement de plaques.

Prenons un exemple, vous êtes dans le Western Australia, vous souhaitez vendre votre véhicule immatriculé dans le New South Wales. Malheureusement, pris par le temps, l'argent ou encore l'envie, vous n'avez pas la possibilité de revenir dans le New South Wales pour vous occuper de la vente de votre véhicule. Deux options s'offrent à vous :

### **Option n°1**

Vous décidez d'essayer de vendre votre véhicule immatriculé dans le NSW dans l'État de le Western Australia. En sachant que l'acheteur devra se rendre dans les 14 jours dans l'État du New South Wales pour procéder au transfert de propriété (ou changer lui-même les plaques pour l'État dans lequel il se trouve).

### **Option n°2**

Vous décidez de faire changer l'immatriculation de votre véhicule pour le transférer de l'État du NSW à celui de le Western Australia.

**À noter :** si vous êtes un acheteur, nous vous recommandons de ne pas acheter un véhicule immatriculé dans un autre État, sauf si le transfert de Rego est possible en ligne. **Si ce n'est pas le cas, vous aurez le plus souvent seulement 14 jours pour vous rendre en personne dans un centre des transports afin d'effectuer cette démarche. Si vous ne le faites pas, vous vous exposez à une amende.** Ou alors, vous allez devoir vous-mêmes procéder aux démarches pour faire changer vos plaques d'immatriculation. Ce qui peut être contraignant lorsqu'on démarre une aventure en WHV.



Si vous décidez de faire changer vos plaques d'immatriculation, pensez à vous renseigner sur les démarches à suivre selon l'État dans lequel vous vous trouvez.

| État                                       | Transfert de plaques  |
|--|---|
| <b><u>New South Wales</u></b>              | Téléphone : 13 77 88.<br><b><u>Formulaire de contact.</u></b><br><b><u>Centre de service du NSW.</u></b>                  |
| <b><u>Northern Territory</u></b>           | Téléphone : 1300 654 628.<br><b><u>Formulaire de contact.</u></b>   |
| <b><u>Queensland</u></b>                   | Téléphone : 13 74 68.<br><b><u>Formulaire de contact.</u></b><br><b><u>Centre de service du Queensland.</u></b>           |
| <b><u>Victoria</u></b>                     | Téléphone : 13 11 71.<br><b><u>Formulaire de contact.</u></b><br><b><u>Centre de service du Victoria.</u></b>             |
| <b><u>Tasmanie</u></b>                     | Téléphone : 1300 135 513.<br>Par e-mail : info@stategrowth.tas.gov.au.  |
| <b><u>Western Australia</u></b>            | Téléphone : 13 11 56.<br><b><u>Formulaire de contact.</u></b><br><b><u>Centre de service de la Western Australia.</u></b> |
| <b><u>South Australia</u></b>              | <b><u>Formulaire de contact.</u></b>  |
| <b><u>Australian Capital Territory</u></b> | Téléphone : 13 22 81.<br><b><u>Centre de service de l'ACT.</u></b>  |

Pour information, certains États proposent de vous rembourser les mois non utilisés de l'enregistrement de votre véhicule. Si vous changez la localisation de votre immatriculation, pensez-y.

### 3. LA CONCRÉTISATION DE LA VENTE

Il ne vous reste plus qu'à vous faire payer votre véhicule.

Ensuite, vous ferez les démarches liées au transfert de propriété du véhicule (notamment de la Rego) et ce sera enfin terminé !

| État                     | Démarches pour l'acheteur  | Démarches pour le vendeur  |
|--------------------------|--|--|
| <b>New South Wales</b>   | Les nouveaux propriétaires doivent effectuer le transfert d'enregistrement et obtenir un numéro d'utilisateur s'ils n'ont pas de permis de conduire du NSW.  | Les anciens propriétaires doivent soumettre une « <i>Notice Of Disposal</i> » (NOD) aux autorités du New South Wales.  |
| <b>Victoria</b>          | Si vous êtes l'acheteur, assurez-vous d'obtenir un certificat RWC de moins de 30 jours avant le transfert de la Rego. Une fois le certificat RWC obtenu, l'acheteur peut transférer l'enregistrement du véhicule en ligne, en personne ou par la poste, sans avoir besoin d'être physiquement présent dans l'État. | En tant que vendeur, vendez votre véhicule dans les 30 jours après l'obtention du RWC, sinon le contrôle technique expirera.   |
| <b>Western Australia</b> | <a href="#">Toutes les infos ici.</a>  | <a href="#">Toutes les infos ici.</a>  |
| <b>South Australia</b>   | <a href="#">Toutes les infos ici.</a>  | <a href="#">Toutes les infos ici.</a>  |
| <b>Queensland</b>        | Seuls les acheteurs avec un permis de conduire du Queensland peuvent effectuer le transfert en ligne. Sinon, le transfert de Rego doit se faire en personne dans un <i>transport and motoring service centre</i> .   | Le vendeur doit obtenir un <i>safety certificate</i> avant la vente de son véhicule. Si le véhicule fonctionne au GPL, un <i>gas inspection certificate</i> de moins de 3 mois est également nécessaire. |







| État                                | Démarches pour l'acheteur   | Démarches pour le vendeur |
|-------------------------------------|---|---------------------------|
| <b>Northern Territory</b>           | Le transfert d'une Rego peut se faire par courrier, e-mail ou en personne dans un bureau du MVR (Motor Vehicle Registry). Les acheteurs doivent fournir une preuve de propriété du véhicule (remise par le vendeur), un formulaire de demande, une preuve d'identité et une preuve de résidence dans le Northern Territory.   |                           |
| <b>Australian Capital Territory</b> | Vous devez compléter et signer une demande de transfert d'immatriculation. Le reste de la procédure peut se faire en ligne, avec la fourniture des preuves d'achat et un numéro de téléphone pour le paiement par carte, qui sera effectué par téléphone.   |                           |
| <b>Tasmania</b>                     | Le transfert peut se faire en ligne uniquement si le vendeur et l'acheteur ont tous deux un permis délivré par la Tasmanie (ce qui est rare pour les pvtistes). Sinon, le transfert doit obligatoirement se faire en personne dans un Service Tasmania Shop. Vous devrez fournir la preuve d'achat, une pièce d'identité (passeport, permis de conduire et permis international ou une traduction), ainsi que le formulaire de transfert rempli par les deux parties. |                           |



## ATTENTION AUX ARNAQUES !

Il est surprenant de constater qu'il existe également des risques d'escroquerie lors de la vente de votre véhicule. Parfois, vous pouvez être approché par quelqu'un qui se montre très intéressé, mais qui prétend ne pas pouvoir se déplacer pour voir le véhicule en personne. Après plusieurs échanges, pour diverses raisons, vous pourriez être amené à envoyer de l'argent vous-même via l'un des moyens de paiement mentionnés précédemment, qui ne sont pas recommandés si vous ne connaissez pas personnellement votre interlocuteur.

L'arnaque la plus répandue est celle où votre véhicule est estimé à 10 000 €, mais l'acheteur vous envoie un chèque de 11 000 € en prétendant avoir fait une erreur. Vous lui renvoyez les 1 000 € en trop, et une semaine plus tard, vous découvrez que le chèque était volé, ce qui vous fait perdre 1 000 €.



## CONCLUSION

Nous espérons que ce guide pratique vous accompagnera à chaque étape de l'achat et de la vente d'un véhicule en Australie : des démarches administratives à la sélection du bon type de véhicule, en passant par les inspections essentielles et les obligations légales. En suivant nos recommandations, vous maximiserez vos chances de profiter pleinement de votre aventure australienne tout en évitant les pièges courants en WHV.

Nous tenons à remercier toutes les personnes qui ont participé de près ou de loin à la réalisation de ce guide gratuit. Pour aller plus loin, voici des articles qui pourront vous être utiles :

[Conduire en Australie : règles et obligations](#)

[Les panneaux de signalisation en Australie](#)

[Payer les amendes et les péages en Australie](#)

# BONNE ROUTE !



*Rédaction du guide et conception de la mise en page : Lisa Moulet et Morgane Gastin.*

*Tous droits réservés - 2026 - [whvaustralie.com](http://whvaustralie.com).*

*Toute reproduction, même partielle, assemblage, publication, édition, exposition publique ou utilisation à titre commercial est interdite sans autorisation préalable.*

*Crédits photos ©: Unsplash - Freepik.*

*Date de 1<sup>ère</sup> parution : septembre 2024.*

*Mise à jour : janvier 2026.*